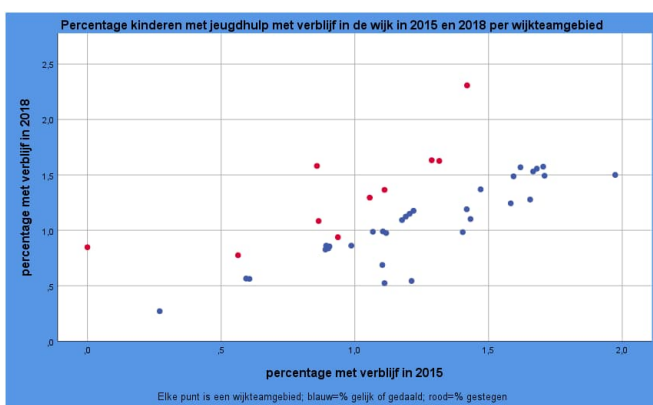
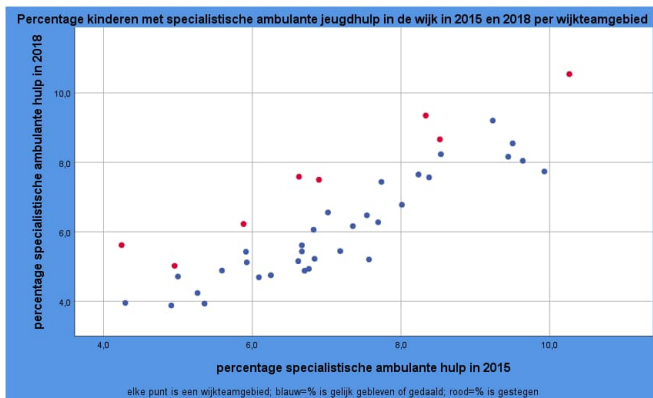
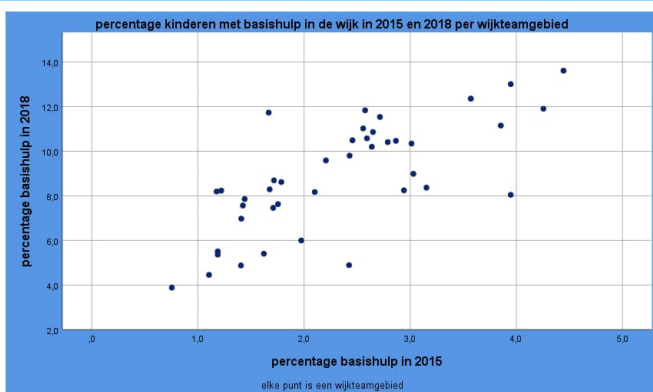


auteur

Wilma Jansen^{1,2}

¹ Gemeente Rotterdam, cluster MO, afdeling Ondersteuning & Hulp; ² Afdeling Maatschappelijke Gezondheidszorg, Erasmus MC
Bron: Cathelijne L. Mieloo, Jan van der Ende, Alissa Lysanne van Zijl, Merel Schuring, Bram Steijn, Wilma Jansen. *Changes in Youth Care use after the implementation of community-based support teams: repeated measurement study using registry data and data on team characteristics. Accepted BMJ Open 2022*



Achtergrond

Gemeenten zijn op basis van de Jeugdwet sinds 2015 verantwoordelijk voor jeugdhulp. Tot 2015 was sprake van een forse stijging van jeugdhulp van 4% van alle jeugdigen in 2000 tot ongeveer 10% in 2015. Doelen van de jeugdwet zijn om dichtbij, tijdige, passende, integrale jeugdhulp te bieden en ook om jeugdigen en gezinnen te versterken, zodat psychosociale problematiek wordt voorkomen en intensieve vormen van jeugdhulp kunnen worden teruggedrongen. Wijkteams hebben bij het behalen van deze doelen een belangrijke rol gekregen.

Doelen

Doel van deze studie was om trends in jeugdhulpgebruik sinds 2015 in Rotterdam zichtbaar te maken en te onderzoeken of deze trends samenhangen met kenmerken van wijkteams en van jeugdigen zelf.

Aanpak

Om de onderzoeksvragen te beantwoorden is gebruik gemaakt van CBS Microdata over basishulp (jeugdhulp door het wijkteam), ambulante specialistische hulp en jeugdhulp met verblijf (pleegzorg en residentiële zorg). Hieraan zijn administratieve gegevens toegevoegd over 41 wijkteams in Rotterdam, en gegevens uit vragenlijstonderzoek bij wijkteams in 2016 van de EUR.

Resultaten

Tussen 2015 en 2018 nam het gebruik van basishulp in Rotterdam toe van 2,2% tot 8,5% van de jeugdigen. In de eerste figuur is de spreiding te zien van deze percentages over de verschillende wijkteamgebieden. Het ene uiterste is een wijkteamgebied waar het gebruik van basishulp steeg van 0,8% in 2015 naar 3,9% in 2018 en het andere uiterste een wijkteamgebied met een stijging van 4,4% in 2015 naar 13,6% in 2018.

Het gebruik van ambulante specialistische jeugdhulp (alle verwijzers) nam af van 7,2% in 2015 tot 6,4% in 2018. In het tweede figuur is de spreiding hiervan over wijkteamgebieden te zien. Niet in alle wijkteamgebieden is dezelfde trend zichtbaar. Er zijn acht wijkteamgebieden waar sprake is van een stijging van ambulante specialistische jeugdhulp.

Jeugdhulp met verblijf werd zowel in 2015 als 2018 door 1,2% van de jeugdigen gebruikt, met een licht stijgende trend. In het derde figuur is de spreiding van deze vorm van jeugdhulp over de verschillende wijkteamgebieden te zien.

In de vierde figuur is te zien dat er in de meeste wijkteamgebieden tussen 2015 en 2018 zowel sprake was van een daling van ambulante specialistische jeugdhulp als jeugdhulp met verblijf (beide een verandering onder de 0%). In drie wijkteamgebieden is een stijging van beide vormen van jeugdhulp te zien (beide een verandering boven de 0%).

Samenhang kenmerken wijkteams en jeugdigen met trends in hulp

In het onderzoek is gekeken of jeugdhulpgebruik samenhangt met kenmerken van wijkteams (caseload, verloop, teamgrootte, teamperformance, teamcohesie, en transformationeel leiderschap) en van jeugdigen (geslacht, leeftijd, gezinssamenstelling, migratie herkomst en type onderwijs). De meeste wijkteamkenmerken hangen samen met vormen van jeugdhulpgebruik. Idem voor individuele kenmerken van jeugdigen. Jongens en kinderen uit eenoudergezinnen en van het speciaal onderwijs zijn oververtegenwoordigd in de meeste vormen van hulp. Jongere kinderen en jeugdigen met een migratie achtergrond zijn over het algemeen oververtegenwoordigd bij basishulp en ondervertegenwoordigd in de specialistische hulp. Meisjes, oudere kinderen en kinderen van het speciaal onderwijs en van bepaalde migrantengroepen blijken meer kans te hebben op jeugdhulp met verblijf.

Samenhang kenmerken wijkteams en jeugdigen met trends in hulp

Trends in hulpgebruik hangen vrijwel niet samen met wijkteamkenmerken. Alleen een hoger verloop in wijkteams blijkt samen te hangen met meer jeugdhulp met verblijf. Trends in hulpgebruik hangen wel samen met kenmerken van jeugdigen. Bij jongens, jongere kinderen en jeugdigen op het speciaal onderwijs nam gebruik van basishulp relatief toe in de tijd, bij jeugdigen uit eenoudergezinnen, bepaalde migrantengroepen, en schoolverlaters nam het gebruik relatief af. Bij specialistische hulp nam het gebruik relatief toe bij meisjes en jongere kinderen en nam het relatief af voor jeugdigen op het speciaal onderwijs. Hulp met verblijf nam relatief toe voor oudere jeugd, maar nam relatief af voor schoolverlaters.

Bespreking en conclusies

Wat voegt de studie toe?

De stijgende trends in Rotterdam zijn vergelijkbaar met de landelijke trends tussen 2015 en 2018 in basishulp (van 0,8% naar 1,9%) en jeugdhulp met verblijf (van 0,9% naar 1,0%). De licht dalende trend in ambulante specialistische jeugdhulp in Rotterdam wijkt af van de landelijke stijgende trend tussen 2015 en 2018 (van 5,9% naar 6,3%). (Bron: CBS) Wijkteamkenmerken hangen samen met jeugdhulpgebruik, maar alleen een groter verloop in wijkteams blijkt samen te hangen met de trend in jeugdhulp met verblijf. Dit kan een toevallig verband zijn, maar uit ander onderzoek is wel bekend dat verloop behandelresultaten negatief kan beïnvloeden.

Het bereik van basishulp, specialistische hulp en jeugdhulp met verblijf is niet gelijk verdeeld over jeugdigen. Wat opvalt is dat met basishulp relatief jongere kinderen worden bereikt en relatief meer jongeren met een migratie achtergrond. De belangrijkste bevindingen zijn dat in de tijd relatief meer jonge kinderen specialistische jeugdhulp ontvangen, wat mogelijk duidt op eerder, passende hulp. En dat het aandeel jeugdigen met een migratie achtergrond bij de specialistische jeugdhulp niet toeneemt in de tijd ondanks hun relatieve ondervertegenwoordiging in die vorm van hulp.

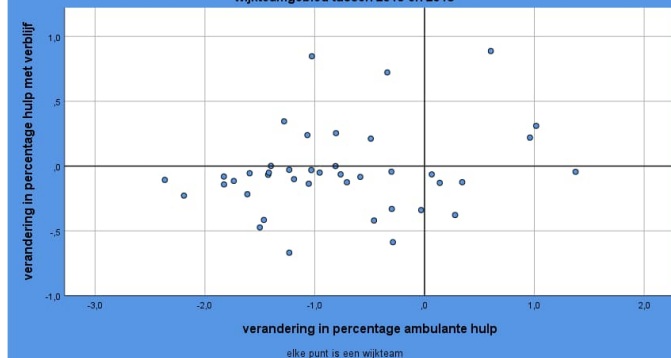
Implicaties

Omdat de aan het CBS gerapporteerde Rotterdamse cijfers over basishulp mogelijk niet betrouwbaar zijn, moet de sterke stijging in basishulp met de nodige voorzichtigheid worden geïnterpreteerd.

Het percentage jeugdigen dat jeugdhulp ontvangt verschilt flink van wijkteamgebied tot wijkteamgebied. Om deze verschillen te duiden en meer zicht te krijgen op de invloed van wijkteamkenmerken en andere contextuele factoren op jeugdhulpgebruik is vervolgonderzoek nodig.

Het slechtere bereik van jeugdigen uit migrantengroepen door de specialistische jeugdhulp is zorgelijk en vraagt om een verbeterde aanpak.

verandering in percentage kinderen met specialistische ambulante hulp en jeugdhulp met verblijf in de wijk per wijkteamgebied tussen 2015 en 2018



	basishulp	Specialistische hulp	Hulp met verblijf
<i>Samenhang met wijkteam kenmerken</i>			
Caseload	✓	✗	✗
Verloop	✓	✓	✗
Teamgrootte	✗	✓	✓
Teamperformance	✗	✓	✗
Teamcohesie	✗	✗	✗
Leiderschap	✓	✗	✗
<i>Samenhang met kenmerken jeugdige</i>			
Geslacht	✓	✓	✓
Leeftijd	✓	✓	✓
Gezinssamenstelling	✓	✓	✓
Migratie herkomst	✓	✓	✓
Onderwijstype	✓	✓	✓
<i>Trends in:</i>			
	basishulp	Specialistische hulp	Hulp met verblijf
<i>Samenhang met wijkteam kenmerken</i>			
Caseload	✗	✗	✗
Verloop	✗	✗	✓
Teamgrootte	✗	✗	✗
Teamperformance	✗	✗	✗
Teamcohesie	✗	✗	✗
Leiderschap	✗	✗	✗
<i>Samenhang met kenmerken jeugdige</i>			
Geslacht	✓	✓	✗
Leeftijd	✓	✓	✓
Gezinssamenstelling	✓	✗	✓
Migratie herkomst	✓	✗	✗
Onderwijstype	✓	✓	✓

Conclusies

Tussen 2015 en 2018 was in Rotterdam sprake van een stijgende trend in het percentage jeugdigen dat basishulp ontving en in lichte mate in het percentage jeugdigen dat jeugdhulp met verblijf ontving. Een dalende trend was zichtbaar in het percentage jeugdigen dat ambulante specialistische jeugdhulp ontving.

De onderzochte kenmerken van wijkteams hangen nauwelijks samen met deze trends. De samenhang die gevonden is tussen verloop en de trend van meer jeugdhulp met verblijf, vraagt om meer onderzoek.

Het toenemende aandeel jongere kinderen in de zorg duidt mogelijk op de inzet van eerdere, passende zorg.

Met basishulp door de wijkteams worden relatief meer jongere kinderen en meer jeugdigen uit migrantengroepen bereikt.

Dat het achterblijvend bereik van jeugdigen uit migrantengroepen in de specialistische jeugdhulp niet is verbeterd tussen 2015 en 2018 is een punt van zorg.