

Kennisoverzicht Regionale kenniswerkplaats Jeugd ST-RAW 2025-2028

Dunya Shamsaddini, Cas Barendregt,
Wilma Jansen



Inhoud

1	Inleiding	3
2	Hogeschool Rotterdam – Kenniscentrum Zorginnovatie: Autonomieversterkend werken met jongeren en gezinnen	4
2.1	Voorbeeldmethodiek: Mijn Pad	5
2.2	Publicaties	6
3	IHub - Integratie van ervaringskennis binnen jeugdzorg en onderwijs	8
4	Gro-up - Een kansrijke ontwikkeling van kind, gezin en buurt	10
4.1	Voorbeeldtool 1: Surfwise Incl.	10
4.2	Voorbeeldtool 2: Dagprogramma Jonge Kind	11
4.3	Publicaties	13
5	Enver - Wat werkt bij complexe en gestapelde problematiek	14
5.1	Het conceptueel model	15
6	CJG Rijnmond - Vroegsignalering vanuit een brede blik & preventie, met aandacht voor normaliseren	17
6.1	Vroegsignalering vanuit een brede blik	17
6.2	Voorbeeldmethodiek: Kijk Mij! (signalerings- en taxatiemethodiek)	17
6.3	Preventie, met aandacht voor normaliseren	18
6.4	Voorbeeldinterventie: (prenataal) stevig ouderschap	18
6.5	Voorbeeldinterventie: MAZL (Meer Aandacht voor Ziek gemelde Leerlingen)	19
7	Jong JGZ - Jeugdgezondheidszorg: preventieve zorg en vroegsignalering voor jeugdigen van 0-18 jaar	21
7.1	Voorbeeldtool: Opvoedondersteuning	21
7.2	Voorbeeldmethode: Vroege insteek	22
7.3	Publicaties	23
8	Jeugdbescherming Rotterdam - Vakbekwaam handelen in complexe gezinssituaties	25
8.1	Voorbeeldmethodiek: Samen oog voor school	26
8.2	Voorbeeldonderzoek: Vakmanschap in de jeugdbescherming.	26
8.3	Publicaties	27
9	Hogeschool Rotterdam - Kenniscentrum Talentontwikkeling: het effectief ontwikkelen van talent	28
9.1	Voorbeeldproject: Stay on track	29
9.2	Voorbeeldproject: Youngins The Brave Space: voorstelling BANG!	30
9.3	Publicaties Hogeschool Rotterdam (een selectie)	32
10	Gemeente Rotterdam - Kennis uit onderzoek: trends en determinanten van jeugdhulpgebruik	34
10.1	Voorbeeld: Onderzoek naar de Praktijk Ondersteuner in de Huisartspraktijk Jeugd en Gezin	34
10.2	Voorbeeld: Onderzoek naar determinanten van jeugdhulpgebruik	35
10.3	Publicaties	36
	Colofon	38

1 Inleiding

In ST-RAW wordt al sinds 2015 door een aantal vaste partners nauw samengewerkt aan een gedeelde opgave: het verbeteren van de jeugdhulpketen en zorgen voor gezond, veilig en kansrijk opgroeien van de jeugd. De partners zijn:

- > Praktijkinstellingen uit de brede jeugdhulpketen (CJG Rijnmond, Jong JGZ, Gro-up, Enver, Pameijer, iHub en Jeugdbescherming Rotterdam Rijnmond).
- > Ervaringsdeskundige jongeren (ExpEx).
- > De Rotterdamse burgeradviesraad (Brederaad 010).
- > Partners uit beleid (m.n. maar niet uitsluitend gemeente Rotterdam), onderwijs (koers VO, MBO Albeda en Hogeschool Rotterdam) en instellingen voor wetenschappelijk onderzoek (Erasmus MC, Platform31 (voorheen Onderzoeksinstituut IVO), en Kenniscentrum Talentontwikkeling/Hogeschool Rotterdam).

Het werkgebied is voornamelijk de Rijnmond regio, maar ook Zuid-Holland-Zuid (ZHZ).

De gezamenlijk projecten die vanuit ST-RAW zijn opgezet, richten zich op het versterken van de kwaliteit van het ondersteunings- en hulpaanbod aan de jeugd en hun gezinnen in hun eigen omgeving en aan het versterken van gemeentelijk jeugdbeleid. Altijd met lokale (kennis)vragen als vertrekpunt, maar ook met oog voor bovenregionale en landelijke waarde. Deze aanpak heeft de afgelopen jaren geleid tot wetenschappelijk onderbouwde inzichten en praktische hulpmiddel en werkwijzen die breed toepasbaar zijn in onder meer het primair proces, bij het opleiden van toekomstig professionals en als voeding voor bestuurlijk beleid. Samenwerken met ouders en jongeren heeft in de projecten steeds meer een centrale plaats gekregen.

Gezamenlijk leren, ontwikkelen en verbeteren en het benutten van beschikbare kennis is essentieel om de uitdagingen in de hervormingsagenda jeugd het hoofd te bieden. De regionale kenniswerkplaatsen jeugd (RKJs) kunnen hierin een belangrijke rol spelen samen met de landelijke netwerkorganisatie Kwaliteit en Blijvend Leren (KBL). Samen weten we meer en staan we sterker.

De missie van ST-RAW is het vergroten van het kennisfundament van de jeugdhulpketen in de volle breedte (van preventie tot specialistische hulp). In lijn met deze missie wil ST-RAW een actieve bijdrage leveren aan de leeragenda van KBL en aan bovenregionale samenwerking en kennisuitwisseling. Dat is hard nodig gezien de grote uitdagingen die ons wachten om een duurzaam en houdbaar jeugdstelsel te realiseren.

Dit kennisoverzicht maakt de beschikbare kennis- en praktijkproducten en *best practices* vanuit het ST-RAW netwerk inzichtelijk. In sommige gevallen is de tool, werkwijze en/of project zelf de expertise van de partner - deze wordt dan na de omschrijving van de expertise verder toegelicht. Het overzicht sluit af met een verwijzing naar relevante kennis uit verschillende onderzoeksprojecten.

Met kennisoverzicht nodigen de ST-RAW partners iedereen uit – beleidsmakers, professionals, ouders, jongeren en onderzoekers – om deze kennis te gebruiken en om er samen op voort te bouwen.

Rotterdam, mei 2025

2 Hogeschool Rotterdam – Kenniscentrum Zorginnovatie: Autonomieversterkend werken met jongeren en gezinnen

Lectoraat Disability Studies¹

In de adolescentie worden jongeren steeds zelfstandiger. Zij gaan hun eigen keuzes maken. Zo bereiden zij zich voor op zelfstandigheid in de volwassenheid. Vaak verloopt dit proces geleidelijk en vanzelf, maar sommige jongeren hebben extra hulp nodig, bijvoorbeeld omdat zij opgroeien in moeilijke situaties of weinig steun ondervinden in hun omgeving. Hierdoor kunnen deze jongeren emotionele- en gedragsproblemen ontwikkelen.

Het vakgebied 'Disability Studies' beschouwt emotionele- en gedragsproblemen van jongeren als complex sociaal verschijnsel. De problemen zijn niet uitsluitend een individueel-medisch probleem, zij worden begrepen vanuit de wisselwerking tussen jongeren en hun sociale context. Het lectoraat onderzoekt hoe de omgeving meer ruimte kan maken voor een positieve ontwikkeling van jongeren met problemen, zodat zij op een eigen wijze kunnen participeren in de maatschappij. Het recht van kinderen om gehoord te worden bij belangrijke beslissingen die hun leven en toekomst betreffen zoals vastgelegd in het VN Kinderrechten verdrag wordt als leidend principe gehanteerd. Dit betekent dat er niet over de hoofden van jongeren heen besloten wordt hoe het verder gaat, maar samen met hen onder het motto 'nothing about us without us'.



Mijn Pad is ontwikkeld bij het lectoraat Disability Studies² van Kenniscentrum Zorginnovatie van Hogeschool Rotterdam in opdracht van twee praktijkorganisaties, Horizon Jeugdzorg & Onderwijs en Cardea. De opdracht was om het perspectief van jongeren centraal te stellen. Deze opdracht past goed bij dit lectoraat. De achterliggende visie is de zelfdeterminatie theorie die ervan uitgaat dat verbondenheid, competentie en autonomie basisbehoeften zijn van ieder mens, die voldoende vervuld moeten worden

om te kunnen groeien en ontwikkelen. Een uitgangspunt is ook dat mensen altijd wederzijds afhankelijk zijn van elkaar, dit wordt relationele autonomie genoemd en dat autonomie een voorwaarde is voor

¹ Het lectoraat heeft het voornemen om in 2025 de methodiek over te dragen aan een samenwerkingsverband met expertise op gebied van onderzoek, jeugdhulp & onderwijs en ervaringsdeskundigheid.

² In het Engels wordt het woord 'disability' gebruikt om aan te geven dat een beperking niet alleen een individueel, persoonlijk gegeven is maar ook te maken heeft met de sociale context. Voor het woord 'disability' bestaat geen Nederlands equivalent dat ook de belemmerende (disabling) sociale invloeden in zich draagt. Daarom wordt dit vakgebied ook in Nederland aangeduid met de term Disability Studies (J Kool, 2008).

participatie. Dit laatste betekent dat jongeren pas echt participeren als zij ervaren dat zij meetellen en erbij horen als de unieke mens die zij zijn: ‘being, belonging, becoming’.

2.1 Voorbeeldmethodiek: Mijn Pad

Mijn Pad is een methodiek voor autonomieversterkend werken met jongeren en gezinnen die op een positieve, normaliserende, manier hun ontwikkeling naar zelfstandigheid stimuleert, zodat zij in de maatschappij een plekje vinden dat past bij wie zij zijn.

Ontwikkelaar en beheerder: Lectoraat Disability Studies, Kenniscentrum Zorginnovatie van Hogeschool Rotterdam

Doel: Het doel van Mijn Pad is de autonomie en participatie van jongeren van 14 jaar en ouder (met complexe zorgbehoeften) te ondersteunen en te versterken; jongeren helpen hun eigen stem te vinden en te ontwikkelen, en te ontdekken hoe zij in de maatschappij willen participeren. De werkwijze beoogt dat jongeren hun eigen doelen gaan stellen met betrekking tot hun leven en toekomst, en dat zij hier in kleine stapjes aan werken. Zij beginnen met kleine keuzes, en al doende, als hun zelfvertrouwen groeit, gaan zij ook grotere keuzes zelf maken. Dit is een proces waarbij zij al doende, doordat zij de ruimte krijgen om te exploreren en eigen keuzes te maken, meer en meer vertrouwen krijgen in zichzelf. Dit stimuleert de intrinsieke motivatie van jongeren, zij raken enthousiast en krijgen meer energie om met eigen doelen aan de slag te gaan om hun leven en toekomst vorm te geven. Ook jongeren die hulpverleners eerder moeilijk konden motiveren, voelen zich aangesproken en komen in beweging.

Einddoelgroep: Jongeren en hun naasten

Intermediaire doelgroep: Jeugdhulpverleners

Situering: De methodiek is ontwikkeld voor jongeren van 14-27 jaar met complexe zorgbehoeften die ambulante of residentiële jeugdhulp ontvangen of speciaal onderwijs volgen.

Omschrijving: De methodiek Mijn Pad bestaat uit een tool voor jongeren waarover zij zelf het eigenaarschap hebben en een begeleidingsmethode voor professionals die jongeren de leiding geeft en hun ondersteunt om stapsgewijs hun eigen mening te ontwikkelen over wat zij willen met hun leven en toekomst en hier in kleine stapjes aan te werken. De tool ondersteunt professionals om dit op een methodische manier te doen. Jongeren krijgen met de tool iets in handen wat voor hun tastbaar maakt, hoe zij aan hun eigen toekomst kunnen werken op een positieve manier. Gebleken is dat het nodig is dat de organisatie rondom jongeren en professionals ruimte maakt voor deze manier van werken. Daarom zijn er trainingen en workshops ontwikkeld waarin ervaringsdeskundigen een belangrijke rol spelen.

Werkzame elementen:

- > Jongeren krijgen de leiding.
- > Jongeren zijn eigenaar van Mijn Pad.
- > Het werkt normaliserend.
- > Positieve benaderingswijze (gericht op wat er (al) goed gaat en dat vergroten/versterken).
- > In kleine stapjes werken.
- > Ruimte om te exploreren en te ontdekken.
- > Ruimte om zelf na te denken.
- > Aansluiten bij het tempo van de jongere. Betrekken van naasten, en in dit proces ook jongeren de leiding geven.

- > Aandacht voor gesprekstechnieken, netwerk betrekken en dilemma's (moreel beraad) in trainingen voor professionals Aandacht voor het maken van ruimte voor regie in trainingen voor organisaties.

Geïmplementeerd in:

- > Diverse wijkteams – Gemeente Rotterdam
- > Albeda College
- > Stichting iHub - Locaties: Midgaard en De Studio's (Den Haag), Antonius (Castricum)
- > Schoolmaatschappelijk werk – Stichting MEE (Rotterdam)
- > Stichting Schakenbosch – Leidschendam
- > Sterk! In Regie – Molenaarsgraaf
- > Stichting Enver – Locaties: Nieuwe Haven (Rotterdam) en diverse locaties in Dordrecht

Aansluiting op de landelijke Hervormingsagenda Jeugd, regionale hervormingsagenda Rotterdam Rijnmond en Toekomstscenario Kind en Gezinsbescherming:

Aansluiting op basisprincipes Toekomstscenario Kind en Gezinsbescherming:

- > Gezinsgericht
- > Rechtsbescherming en transparantie
- > Samen leren met jeugdigen en gezinnen

Focus op opgaven van de landelijke Hervormingsagenda Jeugd:

- > Versterken pedagogische basis – inclusief 'normaliseren' gangbare opvoedingsvragen/problemen.
- > Breed kijken: zie de jeugdige in systemische en sociale context – daarop handelen indien nodig.
- > Terugdringen van jeugdhulp met verblijf.
- > Leren, verbeteren (met KBL als motor) en monitoren – inclusief 'data gedreven werken'.
- > Beschikbaarheid van tijdig en passende hulp voor (meest) kwetsbare jeugd.

Aansluiting op de regionale hervormingsagenda Rotterdam Rijnmond:

- > Het terugdringen van uithuisplaatsingen.
- > Verminderen van wachtlijsten.
- > Doorontwikkeling van jeugdhulp op school en kinderopvang.
- > Samen leren vorm te geven ondersteund door data en monitoring.

Materialen: De publicaties, de tool Mijn Pad, het werkboek en de overige materialen zijn vrij toegankelijk via: <https://mijnpad.hr.nl> en/of: www.hr.nl/mijnpad. Let op: In de loop van 2025/2026 verhuist Mijn Pad naar: www.mijnpad.nl.

Voor meer informatie, neem contact op met:

- > Inge Bramsen (IngeBramsen.MijnPad@kpnmail.nl)
- > Samenwerkingsverband Mijn Pad: Inge Bastiaanssen (ilw.bastiaanssen@avans.nl)

2.2 Publicaties

Internationale publicaties:

Bramsen I, Kuiper C, Willemse K, Cardol M. (2021) The Creation of My Path, a Dutch Instrument for Youth with Complex Needs to Facilitate Autonomy and Participation: A Participatory Design-Based Research. Journal of Applied Youth Research. Zie: <https://rdcu.be/cdfF5>

Bramsen I, Kuiper C, Willemse K, Cardol M. (2018). My Path Towards Living on My Own: Voices of youth leaving Dutch secure residential care. *Child & Adolescent Social Work Journal*. DOI: 10.1007/s10560-018-0564-2. Zie: <https://rdcu.be/25TP>

Nederlandstalige publicaties:

Willemse CP, Bramsen I, Kuiper CHZ, Cardol M. (2016). Geef ze een stem. *Mijn Pad*. Jongeren aan het stuur op weg naar eigen regie en participatie. *Ergotherapie Magazine*, 44(3), 32-37. Te downloaden via: https://mijnpad.hr.nl/over_ons.html

Bramsen I, Willemse CP, Kuiper CHZ, Cardol M (2015). *Mijn Pad*. Ontwikkeling van een routeplanner voor jongeren in de jeugdzorg. Eindrapport. Rotterdam: Kenniscentrum Zorginnovatie van Hogeschool Rotterdam. Te downloaden via: www.hr.nl/mijnpad

Boekhoofdstukken:

Bramsen., I., Kuiper, C., Willemse, K., & Cardol, M. (2020). Autonomieversterkend werken met Mijn Pad. Een nieuwe methode die jongeren een stem geeft. In G. H. P. V. d. Helm (Ed.), *Leefklimaat! Voor jeugd en volwassenen*. (pp. 113-125). Amsterdam: Uitgeverij SWP.

Bramsen I, Kuiper C, Cardol M. (2018) Ruimte voor Regie met Mijn Pad, een nieuwe tool die jongeren een stem geeft. In: Jansen W, Venhovens Th. (red), *Jaarboek 2018 ST-RAW* (Rotterdam), 52-63. (inclusief een reflectie Samen op Pad van Marieke Dekkers van Koers VO) Te downloaden via: www.ST-Raw.nl

3 IHub - Integratie van ervaringskennis binnen jeugdzorg en onderwijs

Het Ervaringshuis is een afdeling binnen iHub met een actieve centrale rol om ervaringsdeskundigheid te integreren binnen jeugdzorg en onderwijs. iHub werkt hierin nauw samen met organisaties als ExpEx, Enver en Youz. Binnen het Ervaringshuis wordt ervaringskennis ontwikkeld en ingezet door een professioneel team van ervaringsdeskundigen, onder begeleiding van coördinatoren.

De inzet van ervaringsdeskundigheid is geen opzichzelfstaande zorg- of onderwijsaanpak, maar vormt een integraal onderdeel van zorgverlening, onderwijs, beleidsontwikkeling en innovatie. Afhankelijk van het type zorgprogramma of ontwikkeltraject varieert de rol van de ervaringsdeskundige. Deze expertise is breed toepasbaar en niet gebonden aan één organisatie, discipline of doelgroep.

Het Ervaringshuis richt zich op jeugdigen, ouders, het informele netwerk en professionals binnen jeugdzorg en onderwijs. Daarnaast zijn ook beleidsmakers, interventieontwikkelaars en onderzoekers relevante doelgroepen die kunnen profiteren van de ervaringskennis en -deskundigheid van anderen of die van zichzelf. Ervaringsdeskundigen zijn zelf een belangrijke intermediaire doelgroep, naast professionals die met ervaringsdeskundigheid werken.

De voornaamste **doelstelling** van het Ervaringshuis is het verbeteren van de kwaliteit van zorg en onderwijs door beter aan te sluiten bij de behoeften van jeugdigen en gezinnen. Dit gebeurt door de positie van ervaringsdeskundigen te versterken en hun functie te professionaliseren. De expertise wordt binnen iHub ingezet, maar is ook toepasbaar daarbuiten. In alle regio's waar iHub actief is – met Rotterdam Rijnmond voorop – is het Ervaringshuis actief.

Ervaringsdeskundigheid kent verschillende werkzame elementen die bijdragen aan herstel, professionalisering en innovatie:

- > **Peer-to-peer begeleiding:** Ervaringsdeskundigen ondersteunen jongeren en ouders in hun herstelproces, bieden emotionele steun en helpen bij het vinden van passende hulp.
- > **Maatjesprojecten:** Jongeren en ouders worden gekoppeld aan ervaringsdeskundigen die praktische ondersteuning en persoonlijke begeleiding bieden.
- > **Casuïstiekbesprekingen:** Vanuit hun unieke perspectief nemen ervaringsdeskundigen deel aan multidisciplinaire overleggen.
- > **Onderwijs en deskundigheidsbevordering:** Trainingen en intervisie helpen professionals om ervaringskennis effectief toe te passen.
- > **Beleidsontwikkeling en advies:** Ervaringsdeskundigen leveren input voor strategische beleidsvorming binnen organisaties en gemeenten.
- > **Wetenschappelijk onderzoek:** In samenwerking met kennisinstututen wordt de impact van ervaringskennis onderzocht en onderbouwd.
- > **Leernetwerk Ervaringsdeskundigheid:** iHub en Enver bouwen aan een regionaal netwerk voor kennisdeling, intervisie en training, waarmee ervaringskennis duurzaam wordt verankerd.
- > **ExpEx-coördinatie in de regio:** Samen met Enver en Youz coördineert iHub de inzet van jonge ervaringsdeskundigen die bijdragen aan de verbetering van de jeugdzorg.

Aansluiting op de landelijke Hervormingsagenda Jeugd, regionale hervormingsagenda Rotterdam en Toekomstscenario Kind en Gezinsbescherming:

De inzet van ervaringsdeskundigheid draagt bij aan meerdere kernprincipes binnen de jeugdsector:

1. **Integraal en gezinsgericht werken**
Ervaringsdeskundigheid bevordert een brede ondersteuning over de levensloop heen en creëert continuïteit in zorg en onderwijs.
2. **Gelijkwaardige samenwerking en participatie**
Door cliënten actief te betrekken, ontstaat een meer gelijkwaardige en participatieve jeugdzorg en onderwijspraktijk.
3. **Betere aansluiting tussen beleid en praktijk**
Ervaringskennis verkleint de kloof tussen beleid en de dagelijkse werkelijkheid van gezinnen en professionals.
4. **Lerend systeem met continue verbetering**
Door ervaringskennis in te zetten in onderwijs en onderzoek ontstaat een systeem dat zich blijft verbeteren en professionaliseert.
5. **Versterken van de sociale basis en preventie**
In het onderwijs en preventieve programma's draagt ervaringsdeskundigheid bij aan vroegsignalering en het voorkomen van zwaardere zorg.
6. **Transparantie en toegankelijkheid van de jeugdzorg**
De inzet van ervaringsdeskundigheid maakt het zorgsysteem begrijpelijker en toegankelijker voor cliënten en gezinnen.

Ervaringskennis kan breed worden benut: van zorg tot onderwijs, van preventie tot herstel, van beleid tot onderzoek. Het ontwikkelen en duurzaam implementeren van deze kennisinfrastructuur kan bijdragen aan vrijwel alle opgaven uit de Hervormingsagenda Jeugd. Hoe dit in de praktijk vorm krijgt en binnen welke termijn, hangt af van diverse factoren.

Voor meer informatie, neem contact op met:

- > Jessica Tokaya (jessica.tokaya@ihub.nu)
- > Daphne Daalhof (daphne.daalhof@ihub.nu)
- > Olaf Goorden (o.goorden@altra.nl)

4 Gro-up - Een kansrijke ontwikkeling van kind, gezin en buurt

Gro-up is actief op het gehele groeipad van een kind (van zes maanden voor geboorte tot zelfstandigheid). Samen met gezin en buurt creëren we de ideale omstandigheden voor kinderen om in op te groeien. Onze collega's van kraamzorg, kinderopvang, jeugdhulp en buurtwerk werken onderling en met partners samen.

De focus van ons handelen ligt op het bieden van ontwikkelkansen voor kind, gezin en buurt. Die ontwikkelkansen worden groter wanneer we de draagkracht van kinderen en gezinnen vergroten. Door ons te richten op het beschermen, stimuleren en inspireren, versterken we kind, gezin en buurt. Met een stevige pedagogische basis creëren we optimale ontwikkelkansen voor kind, gezin en buurt. We zetten hierbij in op versterkende en beschermende factoren, zoals: sociaal-emotionele vaardigheden, positieve identiteitsontwikkeling, een steunend netwerk en sociale cohesie in de buurt. Ook ondersteunen we bij het ontdekken en ontwikkelen van interesses, talenten en kwaliteiten, waardoor kinderen plezier ervaren en tot bloei kunnen komen.

We werken preventief en dragen we bij aan het voorkomen van problemen tijdens het opgroeien. Wanneer toch problematiek ontstaat, spelen we daar tijdig op in met laagdrempelige ondersteuning. Denk aan: jongerencoaching (vanuit jongerenwerk of jeugdhulp), schoolbegeleiding en specialistische coaches in de kinderopvang. Daardoor is zwaardere zorg niet altijd (direct) nodig of kan een behandeling verkort worden. Met een outreachende aanpak weten we ook aansluiting te vinden bij moeilijk bereikbare jongeren.

We investeren in de verbindingen tussen alle mensen in de leefwereld van kind en gezin. Zo dragen we bij aan een stevige pedagogische basis, waardoor ouders steun ervaren in de opvoeding. Hierdoor zullen zij de opvoeding als minder zwaar ervaren. De uitdagingen in het opgroeien en opvoeden worden sneller 'normaal' gevonden en er wordt gemakkelijker over gesproken. Zo zorgt 'normaliseren' voor minder uitsluiting en stigmatisering, wat de kansgelijkheid bevordert. We creëren de ideale omstandigheden voor kind, gezin en buurt, zodat kinderen kansrijk kunnen opgroeien en het mooiste uit zichzelf kunnen halen.

4.1 Voorbeeldtool 1: Surfwise Incl.

Ontwikkelaar en beheerder: Gro-up – Andrea Kamp

Doel: Jongeren trainen in hun online mediavaardigheden. Door kennis, vaardigheden aan te reiken en aan te sturen op een gepaste houding, worden jongeren mediawijs en in staat om beter om te gaan met uitdagingen zoals online haat, shaming en de invloed van social media.

Einddoelgroep: Kinderen/jongeren van 10 tot 14 jaar

Intermediaire doelgroep: Jongerenwerkers, jeugdhulpverleners, jongerencoaches, leerkrachten en docenten

Looptijd: 8-wekelijkse bijeenkomsten + 1 ouderbijeenkomst

Situering: De wereld speelt zich steeds meer online af, en jongeren zijn daarin de pioniers. Of het nu gaat om social media, gaming, of online communiceren, jongeren zijn altijd verbonden. Maar met de voordelen van de online wereld komen ook uitdagingen zoals cyberpesten, shamesexting, polarisatie en discriminatie. Surfwise Incl. is een kort, intensief trainingsprogramma voor jongeren om niet alleen ‘streetwise’, maar ook ‘surfwise’ te worden. Het programma is een preventieve aanpak waarin jongeren begeleid worden om bewust, veilig en effectief met online media om te gaan, en hen te empoweren om zelfbewust te navigeren in de digitale wereld.

Werkzame elementen: Methodiek Media-Empowerment van dr. Esther Rosendaal. Gedragsverandering benadering van media-educatie.

Waar geïmplementeerd: nieuw aanbod voor groepsprogrammering gro-up jeugdhulp voor de gemeente Zoetermeer.

Aansluiting op de landelijke Hervormingsagenda Jeugd, regionale hervormingsagenda Rotterdam Rijnmond en Toekomstscenario Kind en Gezinsbescherming:

Aansluiting op basisprincipes Toekomstscenario Kind en Gezinsbescherming:

- > De interventie is gericht op een leefgebied van kinderen en jongeren waarin nog weinig passende begeleiding is.
- > Het sluit aan bij de behoeften van het gezin.
- > Er wordt aandacht besteed aan veiligheid waarin er binnen de opvoeding nog veel onduidelijkheid en onzekerheid ligt.

Focus op opgaven van de landelijke Hervormingsagenda Jeugd:

- > Versterken pedagogische basis - inclusief ‘normaliseren’ gangbare opvoedingsvragen/ problemen.
- > Breed kijken: zie de jeugdige in systemische en sociale context – daarop handelen indien nodig.

Aansluiting op regionale hervormingsagenda Rotterdam Rijnmond:

- > Doorontwikkeling van jeugdhulp op school en kinderopvang
- > Versterken van de verbinding met huisartsen, volwassen GGZ en preventie en welzijn

Voor meer informatie, neem contact op met:

- > Andrea Kramp (06 53 66 34 64, andrea.kramp@gro-up.nl).

4.2 Voorbeeldtool 2: Dagprogramma Jonge Kind

Ontwikkelaar en beheerder: Eva Thalassinou (gro-up)

Doel: Kinderen van 2 tot 6 jaar met een ontwikkelingsachterstand tot ontwikkelen te laten komen, zodat zij (volledig) deel kunnen nemen aan reguliere kinderopvang of (passend) onderwijs.

Einddoelgroep: Kinderen van 2 tot 6 jaar met een ontwikkelingsachterstand en het gezin

Intermediaire doelgroep: Jeugdhulpverleners, gedragswetenschappers, teamleiders

Looptijd: 12 maanden, met mogelijke verlenging van 6 maanden

Situering: Geïndiceerde preventie voor kinderen van 2 tot 6 jaar met ontwikkelingsachterstand die belemmerd worden om (volledig) deel te nemen aan reguliere kinderopvang of (passend) onderwijs. Deze kinderen hebben een kleinschalig en groepsgerichte aanpak nodig d.m.v. individuele en gespecialiseerde begeleiding om tot ontwikkelen te komen. Daarnaast wordt de interactie binnen het gezin belemmerd doordat de opvoeding niet voldoende aansluit bij de ontwikkelbehoefte van het kind. Dit kan leiden tot (ernstige) opvoedproblemen of onveilige omgeving. De ouders van deze kinderen staan open voor opvoedondersteuning om het geleerde thuis te oefenen en in gesprek te gaan met jeugdhulpverlener over wat nodig is.

Werkzame elementen: Het Dagprogramma Jonge Kind is gebaseerd op het creëren van een zo ‘gewoon’ mogelijke omgeving, aangevuld met wetenschappelijk bewezen methodieken/ interventies om de ontwikkeling optimaal te stimuleren. Onze leercontext is spel. Kinderen leren door te doen en te observeren. Door voor te doen, mee te doen en het goede voorbeeld te geven, zetten onze medewerkers zichzelf in als belangrijkste instrument. De gebruikte methodieken en interventies zijn aantoonbaar effectief om vaardigheden aan te leren die nodig zijn om schoolrijp te worden en deel te nemen aan onderwijs (o.a. sociale vaardigheden en vaardigheden m.b.t. de emotieregulatie, cognitieve vaardigheden, taal en communicatie).

Onze werkwijze en methodieken in 't kort:

- > Elementen van basisprogramma: TEACCH
- > Elementen van gedragsinterventie: PRT
- > Basisinterventie: Positieve bekrachtiging
- > Elementen van voor- en Vroegschoolse Educatie (VVE) programma: Piramide (Zoetermeer) en UK&Puk (Rotterdam)

Naast het werken met kinderen op de groep komen we ook thuis bij ouders om het geleerde thuis te oefenen en met ouders in gesprek te gaan over wat nodig is. Hierbij is de hulp gericht op het verbeteren van opvoedvaardigheden en interactie binnen het gezin. Vanuit een systeem gerichte visie houden we nauw contact met kinderopvang, school, samenwerkingsverband, verwijzer en overige betrokkenen, zodat er een duurzaam effect wordt bereikt.

Waar geïmplementeerd: Gro-up, jeugdhulp, Zoetermeer, Rotterdam, Gouda

Aansluiting op de landelijke Hervormingsagenda Jeugd, regionale hervormingsagenda Rotterdam Rijnmond en Toekomstscenario Kind en Gezinsbescherming:

Aansluiting op basisprincipes Toekomstscenario Kind en Gezinsbescherming:

- > Tijdens het Dagprogramma Jonge Kind werken wij **gezinsgericht**. We werken integraal door samen te werken met andere organisaties en het netwerk van het gezin. Beslissingen zijn in samenspraak en er wordt open gesproken over de veiligheid binnen gezinnen.
- > Er wordt **rechtsbeschermend** gewerkt, er is openheid over besluiten, toestemming en veiligheid. Er wordt transparant gewerkt met een dossier voor het kind/gezin waarin ouders kunnen meelesen.
- > Er wordt **eenvoudig** gewerkt doordat elk kind/gezin aan een vaste jeugdhulpverlener (mentor) gekoppeld wordt. Diegene biedt ook de ondersteuning in de thuissituatie. Op de achtergrond is een gedragswetenschapper met aanvullende expertise aanwezig voor consultatie en advies.
- > Voortdurend **leren** is onderdeel van het werken binnen het Dagprogramma Jonge Kind, door middel van aanscherpen en uitbreiden van werkwijzen en methodieken. Er wordt deelgenomen aan netwerkoverleggen met collega zorginstanties. Door middel van het verzamelen en inzichtelijk maken van relevante cijfers leggen we de verbinding tussen praktijk en onderzoek.

Focus op opgaven van de landelijke Hervormingsagenda Jeugd:

- > Versterken pedagogische basis – inclusief ‘normaliseren’ gangbare opvoedingsvragen/ problemen.
- > Stevige lokale teams verbonden met andere domeinen (zoals onderwijs, huisartsen, sociaal domein).
- > Breed kijken: zie de jeugdige in systemische en sociale context – daarop handelen indien nodig.
- > Leren, verbeteren (met KBL als motor) en monitoren – inclusief ‘data gedreven werken’.
- > Beschikbaarheid van tijdig en passende hulp voor (meest) kwetsbare jeugd.

Aansluiting op regionale hervormingsagenda Rotterdam Rijnmond:

- > Verminderen van wachtlijsten
- > Doorontwikkeling van jeugdhulp op school en kinderopvang
- > Samen leren vorm te geven ondersteund door data en monitoring

Voor meer informatie, neem contact op met:

- > Eva Thalassinou (meva.thalassinou@gro-up.nl)

4.3 Publicaties

Dagprogramma jonge kind jeugdhulp | gro-up

Koegel, R.L., Kern Koegel, L. (2012). Pivotal response treatment: focus op motivatie en communicatie bij autisme. Pica.

Barrett, A. C., Vernon, T. W., McGarry, E. S., Holden, A. N., Bradshaw, J., Ko, J. A., Horowitz, E. J., & German, T. C. (2020). Social responsiveness and language use associated with an enhanced PRT approach for young children with ASD: Results from a pilot RCT of the PRISM model. *Research in Autism Spectrum Disorders*, 71, 101497. <https://doi.org/10.1016/j.rasd.2019.101497>.

Mesibov, G.B., Shea, V., Schopler, E., Adams, L., Merkler, E., Burgess, S. Mosconi, M., Chapman, S.M., Tanner, C., Bourgondien, M.E. (2004). *The TEACCH Approach to Autism Spectrum Disorders*. Springer.

Mesibov, G. B., & Shea, V. (2009). The TEACCH Program in the Era of Evidence-Based Practice. *Journal Of Autism And Developmental Disorders*, 40(5), 570–579. <https://doi.org/10.1007/s10803-009-0901-6>

5 Enver - Wat werkt bij complexe en gestapelde problematiek

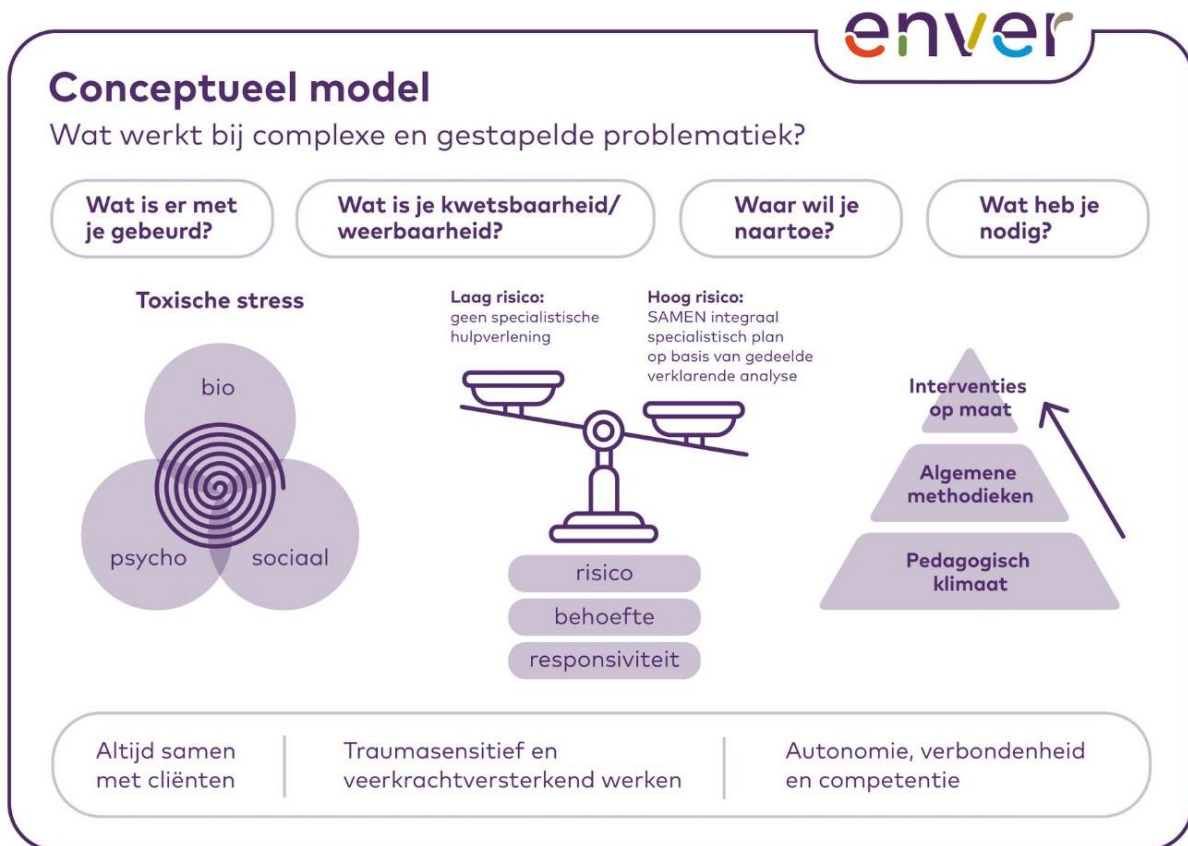
Het conceptuele model toont de meest recente wetenschappelijke kennis over ‘wat werkt’ voor passende hulp aan de meest kwetsbare kinderen, jongeren en gezinnen met complexe en gestapelde problematiek. Het conceptuele model onderscheidt zich van bestaande richtlijnen en modellen, vanwege de overzichtelijke samenhang over meerdere thema’s heen en is ontwikkeld als kapstok voor professionals van Enver om richting te geven aan het professionele handelen.

Traumasensitief- en veerkrachtversterkend werken, met oog voor de psychologische basisbehoeften van mensen (autonomie, verbondenheid en competentie), zijn de leidende principes van het conceptuele model. Daarbij is hulp alleen effectief als dit samen met cliënten wordt georganiseerd. Het model beschrijft wat maakt dat complexe en gestapelde problematiek ontstaat en welke impact dit heeft op de bio-psycho-sociale ontwikkeling, het dagelijks leven en het gedrag van kinderen, jongeren en gezinnen. Het negatieve effect van toxische stress en het belang van beschermende en compenserende jeugdervaringen wordt uitgelegd. De vraag ‘Wat is er met je gebeurd?’ staat hierin centraal.

Daarnaast wordt stilgestaan bij het wegen van de risico’s en behoeften die spelen rondom een cliënt, zodat de intensiteit van hulp aansluit bij de aanwezige risico’s en wordt geboden op de gebieden die het sterkst samenhangen met de problematiek (behoeften). Er wordt ook dieper ingegaan op het belang van een verklarende analyse in het vormgeven van passende hulp en samen beslissen met de cliënt en andere belangrijke personen. De vragen ‘Wat is je kwetsbaarheid en weerbaarheid?’ en ‘Waar wil je naartoe?’ worden gesteld.

Tot slot beschrijft het model hoe Enver passende hulp uitvoert. Passende hulp krijgt vorm op drie niveaus: het ondersteunen, aanvullen en versterken van het pedagogisch klimaat, waarop wordt voortgebouwd met algemene methodieken en interventies op maat. Pas wanneer het pedagogisch klimaat in orde is, hebben methodieken en interventies duurzaam effect. De vraag ‘Wat en wie heb je nodig?’ wordt hierbij gesteld.

5.1 Het conceptueel model



Ontwikkelaar en beheerder: Enver - Juliette Sonderman, Irene Meijvogel-Schippers en Annika Kinkel

Doel: Het model is ontwikkeld als kapstok van Enver om richting te geven aan het professionele handelen.

Einddoelgroep: Jeugdigen en gezinnen

Intermediaire doelgroep: Jeugdprofessionals

Situering: Het model geeft richting aan afwegingen over welke hulp met welke intensiteit in welk geval nodig en effectief zou kunnen zijn.

Werkzame elementen: Het model geeft **in samenhang** een actueel theoretisch overzicht over wat werkt bij complexe en gestapelde problematiek

Waar geïmplementeerd: Besproken met alle gedragswetenschappers en de afdelingen van de directie zorg en innovatie (o.a. leren en ontwikkelen, beleid). Momenteel wordt ingezet op de implementatie van de gezamenlijke verklarende analyse, een onderdeel van het model.

Aansluiting op de landelijke Hervormingsagenda Jeugd, regionale hervormingsagenda Rotterdam Rijnmond en Toekomstscenario Kind en Gezinsbescherming:

Er ligt een stevige verbinding tussen praktijk en structureel onderzoek (feiten en cijfers inzichtelijk), met onderwijs en wetenschap.' Dit model is een brede ingang naar wetenschappelijke en praktijkgerichte toetsing van beleid en methodes. Zo is zijn er binnen Enver vier recente beleidsnotities geschreven over

thema's waar Enver zich tot specialist in de regio positioneert, waarbij dit model de brede trechter voor de theoretische onderbouwing van praktijkonderzoek was. Dit onderzoek was voeding voor nieuwe beleidsadviezen over de gewenste doorontwikkeling van het dienstenaanbod en organisatieontwikkeling met betrekking tot complexe scheidingen, huislijk geweld en kindermishandeling, trauma en hechting en de dagopvang voor jonge kinderen.

Focus op opgaven van de landelijke Hervormingsagenda Jeugd:

- > Versterken pedagogische basis – inclusief 'normaliseren' gangbare opvoedingsvragen/ problemen.
- > Breed kijken: zie de jeugdige in systemische en sociale context – daarop handelen indien nodig.
- > Terugdringen van jeugdhulp met verblijf.
- > Beschikbaarheid van tijdig en passende hulp voor (meest) kwetsbare jeugd.

Aansluiting op regionale hervormingsagenda Rotterdam Rijnmond:

- > Het terugdringen van uithuisplaatsingen
- > Verminderen van wachtlijsten

Materialen:

- > Filmpje: <https://hsleiden.mediamission.nl/Mediasite/Play/0ac732b4210946b49b0c03786cc20ba31d>
- > Notitie te verkrijgen via contactpersonen (zie onder)

Voor meer informatie, neem contact op met:

- > Juliette Sonderman (juliettesonderman@enver.nl)
- > Irene Meijvogel (irenemeijvogel@enver.nl)
- > Annika Kinkel (annikakinkel@enver.nl)

6 CJG Rijnmond - Vroegsignalering vanuit een brede blik & preventie, met aandacht voor normaliseren

6.1 Vroegsignalering vanuit een brede blik

Vroegsignalering is één van de kerntaken van de jeugdgezondheidszorg. Dit is vastgelegd in het Basispakket JGZ, dat wettelijk verankerd is in de Wet publieke gezondheid (Wpg). We doen dit om gezondheids- en ontwikkelingsproblemen in een zo vroeg mogelijk stadium te herkennen en aan te pakken. Hiervoor zien we jeugdigen en hun ouders/verzorgers op regelmatige momenten en werken we nauw samen met ketenpartners zoals het onderwijs en de kinderopvang om hun signalen te duiden en te kunnen adviseren. Uniek aan de jeugdgezondheidszorg is dat we vanuit een brede blik en met sociaal-medische expertise naar jeugdigen kijken. Daarmee is de JGZ bij uitstek de partij om in te schatten welke ondersteuning of hulp het meest passend is voor een gezin.

Aan de basis van deze brede blik ligt de signalerings- en taxatiemethodiek Kijk Mij! Deze methode heeft CJG Rijnmond zelf ontwikkeld en wordt sinds oktober 2023 uitgevoerd.

6.2 Voorbeeldmethodiek: Kijk Mij! (signalerings- en taxatiemethodiek)

Ontwikkelaar en beheerder: CJG Rijnmond

Doel: Kijk Mij! Ondersteunt professionals om een compleet beeld te krijgen van kinderen en goede risico-inschattingen te maken en betere zorg op maat te kunnen bieden.

Einddoelgroep: Jeugdigen -9 maanden-18 jaar en hun ouders/verzorgers

Intermediaire doelgroep: Professionals

Situering: De methodiek bevindt zich in de context van preventie/welzijn en opvoedondersteuning.

Werkzame elementen: Samen met ouders en/of jeugdigen, oog voor beschermende factoren, de ontwikkeling van jeugdigen in context bekijken

Waar geïmplementeerd: CJG Rijnmond (jeugdgezondheidszorg regio Rotterdam-Rijnmond)

Aansluiting op de landelijke Hervormingsagenda Jeugd, regionale hervormingsagenda Rotterdam Rijnmond en Toekomstscenario Kind en Gezinsbescherming:

Focus op opgaven van de landelijke Hervormingsagenda Jeugd:

- > Versterken pedagogische basis – inclusief ‘normaliseren’ gangbare opvoedingsvragen/problemen.
- > Breed kijken: zie de jeugdige in systemische en sociale context – daarop handelen indien nodig.
- > Beschikbaarheid van tijdig en passende hulp voor (meest) kwetsbare jeugd.

Materialen: Kijk Mij! Onze signalerings- en taxatiemethodiek - CJG Rijnmond

Voor meer informatie, neem contact op met:

- > Ester Spans, producteigenaar Kijk Mij!, Hoofd Zorg & Vernieuwing (e.spans@cjgrijnmond.nl)

6.3 Preventie, met aandacht voor normaliseren

CJG Rijnmond biedt preventieve gezondheidszorg. Door middel van vroegsignalering (zie hierboven), maar ook voorlichting, ondersteuning en advisering aan jeugdigen, ouders/verzorgers en ketenpartners zetten we in op het voorkomen van problemen en voorkomen dat kleine problemen groter worden. De jeugdgezondheidszorg speelt daarmee een belangrijke rol in het terugdringen van jeugdhulp.

Als jeugdgezondheidszorg zijn we expert in de ontwikkeling van jeugdigen. We hebben kennis van de 'normale' ontwikkeling van jeugdigen. Hiermee kunnen we ouders/verzorgers en ketenpartners helpen onderscheid te maken in normale ontwikkelings- en opvoeduitdagingen, en problemen waarvoor jeugdhulp passend is. Ook kunnen we met onze brede kijk goed in kaart brengen waar zorgen vandaan komen. Vaak zien we nog dat de oorzaak van probleemgedrag van een jeugdige in de opvoeding of omgeving ligt. Met normaliseren en onze brede kijk kunnen we onnodig jeugdhulpgebruik voorkomen en bijdragen aan ruimte overlaten voor jeugdigen die de jeugdhulp echt nodig hebben.

Op tal van manieren geven professionals van CJG Rijnmond uiting aan preventie. Eén van onze basistaken is begeleiding, voorlichting en advisering. Dit doen we in individuele consulten met ouders en jeugdigen of groepsgewijs in thema- en voorlichtingsbijeenkomsten in de wijk of in online webinars. Een breed scala aan thema's zit in ons pakket: leefstijl, (mentale) gezondheid, sociaal-emotioneel ontwikkeling, opvoeding en ouderschap, seksuele ontwikkeling en relaties. Ook kunnen we samen met ketenpartners voorlichtingen op maat aanbieden. Naast voorlichting werken we met bewezen effectieve interventies. Het overzicht is te vinden op onze website. We lichten er hier twee uit in het kader van de Hervormingsagenda Jeugd.

6.4 Voorbeeldinterventie: (prenataal) stevig ouderschap

Ontwikkelaar en beheerder: Nederlands Centrum Jeugdgezondheid (NCJ)(CJG Rijnmond is de uitvoerder)

Doel: Het doel van deze interventie is het verkleinen van het risico op ernstige opvoedingsproblemen, waaronder kindermishandeling. Dit doel wordt bereikt door verbetering, versterking en vergroting van: ouderschaps-/opvoedings-kennis, -inzicht, -vaardigheden en -attitudes; zelfvertrouwen, stresshantering en sociale steun. Met deze interventie wordt bijgedragen aan een kansrijke start.

Einddoelgroep: Gezinnen bestaande uit kinderen in de leeftijd van -5 maanden tot 2,5 jaar en hun (aanstaande) ouders (vanaf 16 weken zwangerschap) met (een of meerdere van) de volgende kenmerken: belastende voorgeschiedenis, persoonlijke problemen, onvoldoende steunende context en/of verzwaarde opvoeding.

Intermediaire doelgroep: Jeugdverpleegkundigen CJG Rijnmond

Looptijd: Circa 4 prenatale en/of 6-10 postnatale huisbezoeken door een jeugdverpleegkundige

Situering: De methodiek bevindt zich in de context van preventie/welzijn en opvoedondersteuning.

Werkzame elementen: Vroegsignalering, versterken eigen kracht van ouders, vermindering opvoedstress en psychische klachten ouders, bevordering hechting, versterken opvoedvaardigheden en zelfvertrouwen ouders

Waar geïmplementeerd: Diverse gemeenten binnen CJG Rijnmond

Aansluiting op de landelijke Hervormingsagenda Jeugd, regionale hervormingsagenda Rotterdam Rijnmond en Toekomstscenario Kind en Gezinsbescherming:

Focus op opgaven van de landelijke Hervormingsagenda Jeugd:

- > Versterken pedagogische basis – inclusief ‘normaliseren’ gangbare opvoedingsvragen/problemen
- > Breed kijken: zie de jeugdige in systemische en sociale context – daarop handelen indien nodig.

Materialen: Stevig Ouderschap – NCJ

Voor meer informatie, neem contact op met: staf@cjgrijnmond.nl

6.5 Voorbeeldinterventie: MAZL (Meer Aandacht voor Ziekgemelde Leerlingen)

Ontwikkelaar en beheerder: Nederlands Centrum Jeugdgezondheid (NCJ) (CJG Rijnmond is de uitvoerder en heeft in 2018-2019 de PATS (Preventieve Aanpak Terugdringen Schoolverzuim)-aanpak ontwikkeld en geïmplementeerd, en deze is sinds 2023 ondergebracht in MAZL)

Doel: Het terugdringen van ziekteverzuim door het vroegtijdig signaleren, begeleiden van scholieren met (verhoogd) ziekteverzuim en het optimaliseren van de zorg. Daarmee kan langdurend thuiszitten en voortijdig schoolverlaten worden voorkomen.

Einddoelgroep: Ziekgemelde VO-scholieren in Rotterdam-Rijnmond

Intermediaire doelgroep: Jeugdartsen, onderwijspersoneel en leerplichtambtenaren

Situering: De methodiek bevindt zich in de context van preventie/welzijn en opvoedondersteuning.

Werkzame elementen:

- > Eigen kracht van leerlingen en ouders
- > Gezamenlijke verantwoordelijkheid
- > Focus op beschermende factoren
- > Ouderbetrokkenheid
- > Vaste criteria
- > Samenwerking tussen onderwijs
- > Jeugdgezondheidszorg en leerplicht

Waar geïmplementeerd: Diverse gemeenten binnen Rotterdam-Rijnmond

Aansluiting op de landelijke Hervormingsagenda Jeugd, regionale hervormingsagenda Rotterdam Rijnmond en Toekomstscenario Kind en Gezinsbescherming.

Focus op opgaven van de landelijke Hervormingsagenda Jeugd:

- > Stevige lokale teams verbonden met andere domeinen (zoals onderwijs, huisartsen, sociaal domein).
- > Breed kijken: zie de jeugdige in systemische en sociale context – daarop handelen indien nodig.
- > Beschikbaarheid van tijdig en passende hulp voor (meest) kwetsbare jeugd.

Aansluiting op regionale hervormingsagenda Rotterdam Rijnmond:

- > Doorontwikkeling van jeugdhulp op school en kinderopvang
- > Versterken van de verbinding met huisartsen, volwassen GGZ en preventie en welzijn

Voor meer informatie, neem contact op met:

- > staf@cjgrijnmond.nl

7 Jong JGZ - Jeugdgezondheidszorg: preventieve zorg en vroegsignalering voor jeugdigen van 0-18 jaar

Onze cultuur en dienstverlening zijn samen te vatten in onze kernwaarden: **STEP**. Die letters staan voor: **S**amen, **T**oegankelijk, **E**xpertise en **P**reventie.

Basispakket en kerntaken JGZ

Gemeenten hebben de verantwoordelijkheid om jeugdgezondheidszorg vorm te geven en dit aan te bieden aan alle kinderen van 0-18 jaar en hun ouders. Dit is bepaald in de Wet Publieke Gezondheid (WPG), het besluit publieke gezondheid en het basispakket JGZ. Het basispakket beschrijft welke activiteiten beschikbaar moeten zijn voor alle kinderen en jongeren. Het uitgangspunt is dat we bij iedere activiteit kijken naar de specifieke omstandigheden van het kind en diens gezin en omgeving.

Uitgangspunten voor het individuele basisaanbod van Jong JGZ zijn:

- > het Basispakket JGZ
- > het Landelijk Professioneel Kader (LPK)
- > de JGZ-richtlijnen
- > het Rijksvaccinatieprogramma (RVP)

Deze richtlijnen zijn afgestemd op de ontwikkelingslijn van het gezonde kind. Het aantal momenten van contact richten we flexibel in afhankelijk van de individuele behoefte. Het doel van het individuele basisaanbod is screenen, signaleren, preventieve voorlichting en inschatten van zorgbehoefte. (Bron [Basispakket Jeugdgezondheidszorg - NCJ](#)).

Vanuit de momenten van contact kunnen we in overleg met ouders, kinderen en jongeren of op verzoek van een derde partij een aantal vervolcontacten (huisbezoek, onderzoek op indicatie e.d.) aanbieden die passen bij de hulpvraag. Zo nodig geven we voorlichting, leiden we de klant naar verdere hulp of verwijzen we door. Dat doen we binnen de kaders van het Basispakket JGZ. Naast het individuele basisaanbod bestaan er maatwerkproducten.

7.1 Voorbeeldtool: Opvoedondersteuning

Ontwikkelaar en beheerder: Jong JGZ

Doel:

- > Het geven van informatie en voorlichting over de ontwikkeling en opvoeding van kinderen.
- > Het bieden van pedagogische advisering en licht pedagogische hulp met als doel de vraag normaal en zo klein mogelijk te houden.
- > Het signaleren van opvoedproblemen, het vroegtijdig onderkennen hiervan, het verwijzen en toeleiden naar de nodige ondersteuning.
- > Het bieden van informele, sociale, praktische en instrumentele steun aan ouders bij de opvoeding.

- > Het bevorderen van een stimulerende pedagogische en fysieke omgeving.

Eindoelgroep:

- > Bieden van begeleidings-, ondersteunings- en adviseringstrajecten aan ouders met meerdere complexe opvoed- of opgroevragen (opvoedingsondersteuning enkelvoudige problematiek).
- > Bieden en ontwikkelen van themabijeenkomsten, trainingen en voorlichtingsbijeenkomsten voor verschillende groepen.
- > Adviseren en consulteren van professionals van netwerkpartners op het gebied van pedagogische casuïstiek en begeleiding aan ouders (consultatie en advies).

Intermediaire doelgroep: Pedagogen

Looptijd: Gemiddeld 5 contactmomenten

Situering: Preventie/welzijn, opvoedondersteuning, begeleiding

Waar geïmplementeerd: Jong JGZ: organisatie breed, gemeenten: Hoeksche Waard, Dordrecht, Hendrik-Ido-Ambacht, Zwijndrecht, Sliedrecht, Hardinxveld-Giessendam, Gorinchem, Molenlanden, Alblasserdam, Papendrecht

Werkzame elementen: Ouders voelen zich ondersteund en bekwaam om de opvoeding zelf volledig op te pakken of worden adequaat doorverwezen. Ze zijn goed voorgelicht en beschikken over voldoende opvoedvaardigheden.

Focus op opgaven van de landelijke Hervormingsagenda Jeugd:

- > Versterken pedagogische basis – inclusief ‘normaliseren’ gangbare opvoedingsvragen/problemen.
- > Stevige lokale teams verbonden met andere domeinen (zoals onderwijs, huisartsen, sociaal domein).
- > Breed kijken: zie de jeugdige in systemische en sociale context – daarop handelen indien nodig.
- > Beschikbaarheid van tijdig en passende hulp voor (meest) kwetsbare jeugd.

Aansluiting op de regionale hervormingsagenda Rotterdam Rijnmond:

- > Verminderen van wachtlijsten.
- > Samen leren vorm te geven ondersteund door data en monitoring.

Materialen: [Opvoedbegeleiding & advies | Jong JGZ](#)

Voor meer informatie, neem contact op met:

- > Conny Slijkerman (c.slijkerman@jongjgz.nl)

7.2 Voorbeeldmethode: Vroege insteek

Ontwikkelaar en beheerder: Jong JGZ

Doel: De Vroege Insteek is een initiatief van Jong JGZ en Stichting Jeugdteams ZHZ (2020) om gezinnen met meervoudige hulpvragen vroege en passende hulp te bieden. Zo bieden we de kinderen goede kansen om zich te kunnen ontwikkelen tot gezonde volwassenen. Door vroegtijdig en integraal te

ondersteunen kunnen deze gezinnen goed bijgestaan worden en is normaliseren en daarna afschalen zeer goed mogelijk.

Einddoelgroep: Kinderen, jongeren en gezinnen binnen ZHZ met meervoudige en complexe hulpvragen

Intermediaire doelgroep: Jeugdartsen, jeugdverpleegkundigen, wijkteams (stichting jeugdteams)

Looptijd: Wisselend

Situering: Preventie/welzijn, opvoedingsondersteuning, begeleiding, jeugd-ggz, verstandelijke beperking, ambulante, jeugdbescherming

Waar geïmplementeerd: Jong JGZ, organisatie breed, gemeenten: Alblasterdam, Zwijndrecht, Sliedrecht; andere gemeentes tonen interesse

Werkzame elementen:

- > Bij een colocatie werken professionals intensiever samen op casuïstiekniveau, wordt er meer overgedragen en wordt jeugdhulp eerder betrokken.
- > Bij een colocatie is er sprake van een betere werkrelatie.

Aansluiting op de landelijke Hervormingsagenda Jeugd, regionale hervormingsagenda Rotterdam Rijnmond en Toekomstscenario Kind en Gezinsbescherming:

Focus op opgaven van de landelijke Hervormingsagenda Jeugd:

- > Versterken pedagogische basis – inclusief ‘normaliseren’ gangbare opvoedingsvragen/problemen.
- > Stevige lokale teams verbonden met andere domeinen (zoals onderwijs, huisartsen, sociaal domein).
- > Breed kijken: zie de jeugdige in systemische en sociale context – daarop handelen indien nodig.
- > Leren, verbeteren (met KBL als motor) en monitoren – inclusief ‘data gedreven werken’.
- > Beschikbaarheid van tijdig en passende hulp voor (meest) kwetsbare jeugd.

Aansluiting op regionale hervormingsagenda Rotterdam Rijnmond:

- > Samen leren vorm te geven ondersteund door data en monitoring

Materialen: [Het mooiste wat je een kind kunt geven is een kans.](#) | Jong JGZ

Voor meer informatie, neem contact op met:

- > C. Slijkerman (c.slijkerman@jongjgz.nl)

7.3 Publicaties

Berg, E v.d. (2022). *Het gezamenlijk inschatten van zorgbehoeften (giz) in de jeugdgezondheidszorg. De praktische toepassing van de GIZ-methodiek door jeugdverpleegkundigen.* Praktijkonderzoek, Hogeschool Rotterdam.

Rhenen, M. (2025). *Adviesrapport Centering Ouderschap. Een onderzoek naar de voor- en nadelen van het inzetten van groepsconsulten binnen Jong JGZ.* Praktijkonderzoek, Hogeschool Rotterdam.

Slijkerman, CAA, Verhoog, S, Lock, J, Jansen W. (2024). *Wat levert het op als jeugdgezondheidszorg en jeugdhulp vanuit 1 locatie werken?* Submitted, JA! Magazine (AJN).

Smith, T. (2020). *The citation manual for students: A quick guide* (2de editie). Wiley.

Veldman, S, Westerbroek, M. (2024). *Advisering rondom het thema bewegen op consultatiebureaus. Het belang van bewegen voor kinderen van 0 tot 4 jaar*. Mulier Instituut.

Widdershoven, V, Reijs, a,c , ARP, Eskes, A, Verhaegh-Haasnoot, A, Hoebe, CJPA. (2023). *Maternal pertussis vaccination behavior: Psychosocial, attitudinal and organizational factors*. *Vaccine* 41: 7469-7475.

8 Jeugdbescherming Rotterdam - Vakbekwaam handelen in complexe gezinssituaties

Jeugdbescherming Rotterdam (JBRR) is een Gecertificeerde Instelling (GI) in de regio Rotterdam. De wettelijke opdracht van JBRR betreft het uitvoeren van kindbeschermingsmaatregelen en jeugdreclasseringmaatregelen, op verzoek van de Raad voor de Kinderbescherming, de Rechtbank of het Openbaar Ministerie. Deze wettelijke opdracht is vastgelegd in de Jeugdwet. Vanuit deze wettelijke opdracht grijpt JBRR in wanneer het welzijn van het kind in gevaar is, en zorgt voor de noodzakelijke bescherming en hulp.

JBRR richt zich op het vergroten van veiligheid, het verminderen van ontwikkelingsbedreigingen en het voorkomen van recidive. Ook heeft JBRR expertise op het gebied van handelen binnen het gedwongen kader.

Het Internationaal verdrag inzake de rechten van het kind (IVRK) is uitgangspunt in het handelen van JBRR. Dit betreft onder andere het recht van het kind om zijn/haar mening te geven over alle zaken die het kind aangaan en het recht van het kind op onderwijs.

Wat betreft de kwaliteit van hulp die wordt geboden, moet JBRR voldoen aan de eisen die hieraan in de Jeugdwet worden gesteld. Professionals werkzaam bij JBRR dienen te beschikken over de juiste kennis, vaardigheden en ervaring om de zorg en ondersteuning die zij bieden op een professionele en verantwoorde manier uit te voeren; zij dienen vakbekwaam te zijn.

Onze missie

Ieder kind heeft het recht op een goede toekomst. Samen zorgen we voor een veilige thuisbasis en een optimale ontwikkeling van kinderen. Kinderen die aan ons zijn toevertrouwd in kwetsbare periodes tijdens het opgroeien. Zij zijn dit meer dan waard.

Wij realiseren ons goed dat ons werk levens raakt. We willen verbinding maken en nemen daarom onszelf mee in het contact met gezinnen.

Wij geven het kind een stem en willen echt zien wie hij of zij is: we sluiten aan bij wat hij of zij nodig heeft. We zeggen wat we doen en doen wat we zeggen.

De veiligheid van het kind is ons uitgangspunt. Hierbij is de band tussen kinderen en de mensen om hen heen van onschatbare waarde, want ieder kind heeft liefde nodig. Iedere dag weer, maken wij het positieve verschil.

Onze kernwaarden

- > Respect: eerlijk, transparant en zonder oordeel
- > Doorzettingskracht
- > Samen
- > Passie voor het vak
- > Verschil maken

8.1 Voorbeeldmethodiek: Samen oog voor school

Ontwikkelaar en beheerder: Jeugdbescherming Rotterdam Rijnmond (Leonore Gerrits)

Doel: Zorgen voor continuïteit in schoolloopbaan van uithuisgeplaatste jongeren.

Einddoelgroep: Jeugdigen

Intermediaire doelgroep: Jeugdbeschermers

Situering: Binnen de jeugdbescherming op moment van uithuisplaatsing of detentie van een jongere oog hebben voor de schoolcarrière van de jongere door eerst met de jongere zelf hierover in gesprek te gaan en vervolgens met alle betrokken partijen samen (waaronder de oude en de nieuwe school).

Werkzame elementen: Pro-actief aandacht voor school. Stem van de jongere horen.

Waar geïmplementeerd: Op dit moment alleen nog in pilot-vorm uitgetoet.

Aansluiting op de landelijke Hervormingsagenda Jeugd, regionale hervormingsagenda Rotterdam Rijnmond en Toekomstscenario Kind en Gezinsbescherming:

Aansluiting op basisprincipes Toekomstscenario Kind- en Gezinsbescherming:

Deze methodiek sluit aan op basisprincipe “gezinsgericht 0-100”:

- > Integraal werken is het uitgangspunt: combinaties van hulp, (V-GGZ) zorg, bestaanszekerheid en gedwongen maatregelen, met steun uit het eigen netwerk.
- > Beslissingen zijn in samenspraak met kind(eren) en (een) volwassene(n).

Focus op opgaven van de landelijke Hervormingsagenda Jeugd:

- > Stevige lokale teams verbonden met andere domeinen (zoals onderwijs, huisartsen, sociaal domein).
- > Breed kijken: zie de jeugdige in systemische en sociale context – daarop handelen indien nodig.
- > Beschikbaarheid van tijdig en passende hulp voor (meest) kwetsbare jeugd.

Aansluiting op regionale hervormingsagenda Rotterdam Rijnmond:

- > Doorontwikkeling van jeugdhulp op school en kinderopvang

Materialen: Deze pilot is ontwikkeld in het kader van het onderzoek Stay on Track uitgevoerd door de Hogeschool Rotterdam. Stay on Track: Project - Hogeschool Rotterdam. Zie paragraaf 9.1 voor meer informatie over Stay on Track.

Voor meer informatie, neem contact op met:

- > Leonore Gerrits (Leonore.Gerrits@jbrr.nl)

8.2 Voorbeeldonderzoek: Vakmanschap in de jeugdbescherming.

Ontwikkelaar en beheerder: Jeugdbescherming Rotterdam Rijnmond (Leonore Gerrits)

Doel: Om meer bekendheid te geven aan het vak van de jeugdbeschermers, de trots te vergroten van jeugdbeschermers op hun vak en de meerwaarde te laten zien heeft Jeugdbescherming Rotterdam Rijnmond onderzoek uitgevoerd naar vakmanschap in de jeugdbescherming.

Einddoelgroep: Jeugdigen voor wie een maatregel is uitgesproken en hun gezinnen

Intermediaire doelgroep: Jeugdbeschermers

Situering: Met dit onderzoek zijn acht werkzame elementen geïdentificeerd die samen de kern vormen van het vakmanschap van de jeugdbeschermer.

Werkzame elementen: Doen wat werkt. Gerichter opleiden van professionals in de jeugdbescherming.

Waar geïmplementeerd: De acht werkzame elementen die zijn geïdentificeerd in het onderzoek, zijn verwerkt in de Aanpak Jeugdbescherming JBRR (Gerrits & Eendhuizen, 2025).

Aansluiting op de landelijke Hervormingsagenda Jeugd, regionale hervormingsagenda Rotterdam Rijnmond en Toekomstscenario Kind en Gezinsbescherming.

Focus op opgaven van de landelijke Hervormingsagenda Jeugd:

- > Leren, verbeteren (met KBL als motor) en monitoren – inclusief ‘data gedreven werken’.

Aansluiting op regionale hervormingsagenda Rotterdam Rijnmond:

- > Samen leren vorm te geven ondersteund door data en monitoring

Materialen: Zie artikel in Sozio (nr. 1-2025).³

Voor meer informatie, neem contact op met:

- > Leonore Gerrits (Leonore.Gerrits@jbrr.nl)

8.3 Publicaties

Voor meer informatie over de meerwaarde van het vak van de jeugdbeschermer zie:

- > Steketee, M.J., & Doelman, E.H.J. (2022). Hoe bescherm je kinderen als het thuis onveilig is (<https://www.verwey-jonker.nl/publicatie/aanpak-kindermishandeling/>)
- > Doelman, E.H.J. (2024) How to turn the tide? Family perspectives on the results of child protection. Doctoral Thesis, Erasmus University Rotterdam

Voor meer informatie over het vak van de jeugdbeschermer zie ook:

- > Rijbroek, B. (2023). Empower child protection craftsmanship: An ecological system perspective on the balancing act of child protection in the Netherlands. Doctoral Thesis, Erasmus University Rotterdam.

³ In te zien via: <https://jeugdbeschermingrotterdamrijnmond.nl/wp-content/uploads/2025/04/Sozio-1-maart-2025.pdf>

9 Hogeschool Rotterdam - Kenniscentrum Talentontwikkeling: het effectief ontwikkelen van talent

Kenniscentrum Talentontwikkeling Hogeschool Rotterdam zoekt samen met partners in onderzoek, onderwijs, beleid en praktijk antwoord op de vraag hoe talent effectiever ontwikkeld kan worden.

De thema's en vraagstukken waar het kenniscentrum zich op richt zijn: Kinderen en Jongeren, Geestelijke gezondheid, Jeugdhulp, Jeugdbescherming, Jeugd-ggz, Jeugdwelzijn, Pleegzorg, Inclusief onderwijs, stage en werk, Verbinding onderwijs en jeugdhulp, Kinderarmoede en veerkracht, Statushouders en vluchtelingstudenten, Kinderrechten, Inclusie en diversiteit.

Het kenniscentrum draagt met praktijkgericht onderzoek bij aan versterking van de kennisbasis en het praktisch 'wijs' handelen van (toekomstige) professionals in het sociale en onderwijsdomein. De focus is daarbij gericht op drie aandachtsgebieden *Onderwijskwaliteit*, *Kansengelijkheid* en *Professionals met vertrouwen*. De resultaten komen ten goede aan de onderwijskwaliteit van Hogeschool Rotterdam, met name de lerarenopleidingen en sociale opleidingen, en aan de sociale en educatieve praktijk.

Een van de expertisegebieden van Kenniscentrum Talentontwikkeling betreft het uitvoeren van participatief actie- en ontwerpgericht onderzoek met integratie van kennis uit theorie, praktijk en ervaring.

Kenmerken die in (een groot deel van) deze onderzoeksprojecten zijn te herkennen:

- > In de ontwikkeling, uitvoering en disseminatie van het onderzoek staan de ervaringen en het perspectief van kinderen, jongeren, en ouders (de brongroep) voorop.
- > Onderzoek wordt uitgevoerd in gelijkwaardige samenwerking met (ervaringsdeskundige) jongeren.
- > Ervaringsdeskundige jongeren maken als co-onderzoeker deel uit van het kernteam, dat richting geeft aan het project.
- > In projecten wordt gestreefd naar de betrokkenheid van en samenwerking met kinderen, jongeren en ouders met diverse achtergronden.
- > Het onderzoek wordt uitgevoerd in co-creatie met de jongeren, de opleidingen (studenten en docenten), de professionals uit de beroepspraktijk en partners uit beleid en bestuur.
- > De projecten kennen een lerend karakter waarbij de partners samen leren, reflecteren, ontwikkelen en creëren.
- > De projecten zijn gericht op het ontwikkelen en versterken van vitale gemeenschappen (communities), die samen leren en ontwikkelen.
- > In de projecten wordt gestreefd naar meerstemmigheid en multiperspectiviteit. In de uitvoeringen en disseminatie wordt gebruik gemaakt van creatieve middelen (o.a. participatief drama, spoken word, photo voice, film, boksen), die aansluiten bij de bron/doelgroep en ervaringsdeskundige onderzoekers.
- > De projecten kennen een sterke verbinding tussen het onderzoek, de praktijk en de opleidingen (met name Social Work en de lerarenopleidingen).
- > De projecten zijn gericht op verandering ten aanzien van een actueel maatschappelijk vraagstuk in de grootstedelijke context.

9.1 Voorbeeldproject: Stay on track

Ontwikkelaar en beheerder: Kenniscentrum Talentontwikkeling Hogeschool Rotterdam (Szabinka Dudevszky)

Doel: het doel van Stay on track is het versterken van de schoolloopbanen van jongeren die niet thuis kunnen wonen, wegens een uithuisplaatsing, ggz-opname of andere reden

Eindoelgroep: jongeren (12-23 jaar)

Intermediaire doelgroep (uitvoerders): professionals in de domeinen onderwijs, jeugdhulp, jeugdbescherming, jeugd-ggz

Looptijd project: 2020-2024

Situering: Stay on track is een project van de regionale kenniswerkplaats STRAW (penvoerder) uitgevoerd onder projectleiderschap van Hogeschool Rotterdam gericht op de verbinding tussen onderwijs en jeugdhulp (inclusief jeugdbescherming en jeugd-ggz) en het op gang brengen van een gezamenlijke leer- en verbetercyclus rondom dit thema. Stay on track is gefinancierd door ZonMw.

Werkzame elementen:

- > Integratie van kennis uit theorie, praktijk en ervaring.
- > Volwaardige en gelijkwaardige jongerenparticipatie in onderzoek, praktijk en beleid.
- > De stem, de ervaring en het perspectief van de jongeren zelf zijn het uitgangspunt.
- > Dit is terug te zien in de werkwijze van het project (ervaringsdeskundige jongeren zijn gelijkwaardig lid van het kernteam), in de onderzoeksresultaten, in de ontwikkelde bouwstenen en de wijze van disseminatie.
- > Ruimte voor professionals om een betekenisvolle steun te zijn voor jongeren.
- > Ruimte voor meerstemmigheid: het werken met meerdere 'talen' en creatieve methoden, die aansluiten bij de jongeren.
- > Het verbinden van de werelden van school en hulpverlening.
- > Doorbreken van schotten tussen onderwijs, zorg en welzijn.
- > Het belang van het telkens agenderen van een goede schoolloopbaan op niveau van praktijk, beleid, en bestuur.
- > Bescherming van de gelijktijdige invulling van het recht op zorg en bescherming en het recht op onderwijs.
- > Regie en eigenaarschap over de ontwikkeling en invoering van de bouwstenen ligt bij de partnerorganisaties zelf.

Nauwe samenwerking tussen onderwijs en onderzoek (in de vorm van onderzoek door studenten van Hogeschool Rotterdam).

Waar geïmplementeerd:

Stay on track is ontwikkeld en uitgevoerd door een consortium van partners uit het STRAW netwerk: gemeente Rotterdam, Hogeschool Rotterdam (projectleider), Jeugdbescherming Rotterdam Rijnmond (JBRR), iHub, Enver, Albeda, Expex, Pameijer, Yulius, Koers VO, Gemeente Nissewaard namens de GRJR. Deze partners hebben samen met ervaringsdeskundige jongeren participatief actieonderzoek verricht naar de belemmeringen en steunfactoren die jongeren die niet thuis kunnen wonen vanwege een uithuisplaatsing, ggz-opname of andere reden, ervaren in hun schoolloopbaan. Op grond van dit onderzoek hebben iHub, JBRR, Albeda en Enver een eigen bouwsteen ontwikkeld om de

schoolloopbanen van jongeren die niet thuis kunnen wonen te versterken en die (als pilot) ingevoerd binnen hun eigen organisatie.

Aansluiting op de landelijke Hervormingsagenda Jeugd, regionale hervormingsagenda Rotterdam Rijnmond en Toekomstscenario Kind en Gezinsbescherming:

Focus op opgaven van de landelijke Hervormingsagenda Jeugd:

- > Breed kijken: zie de jeugdige in systemische en sociale context – daarop handelen als

Aansluiting op regionale hervormingsagenda Rotterdam Rijnmond:

- > Doorontwikkeling van jeugdhulp op school en kinderopvang

Materialen:

- > Webpagina Stay on Track: www.hr.nl/stayontrack
- > Bruidegom, K., Harder A., Bramsen I., en Kuiper C. (2024). Hoe versterk je de schoolloopbaan van uitwonende jongeren? Stay on track stelt ervaring van jongeren centraal. Kind en Adolescent Praktijk, 23 (3), p 13-15.

Voor meer informatie, neem contact op met:

- > Szabinka Dudevszky (s.i.z.a.dudevszky@hr.nl)

9.2 Voorbeeldproject: Youngins The Brave Space: voorstelling BANG!

Ontwikkelaar en beheerder:

- > Kenniscentrum Talentontwikkeling Hogeschool Rotterdam: Szabinka Dudevszky (s.i.z.a.dudevszky@hr.nl) en Leonie le Sage (projectleider, l.f.le.sage@hr.nl)
- > In samenwerking met Stichting Formaat (2DO) en Zorgvrijstaat: Julie van Teeseling, Sila Nur Aslan

Doel: Het doel van het project Youngins is een brave space (een ondersteunende community van jongeren) te ontwikkelen waarin de stem van jongeren over mentale gezondheid geuit wordt naar professionals, bestuurders en beleidswerkers die vanuit hun professionele rol bij dit thema betrokken zijn. In het project Youngins: The Brave Space luisteren wij, jongeren van 2DO/Formaat en Zorgvrijstaat en onderzoekers van Hogeschool Rotterdam, naar jongeren in Rotterdam West. Jongeren geven aan dat hun stem, helaas, vaak ongehoord is als het gaat om hun mentale gezondheid en de ondersteuning die zij wensen. Van hun verhalen over onzekerheid, somber.

Einddoelgroep: Jongeren (uit Rotterdam West) (12-27 jaar)

Intermediaire doelgroep: beleidsmakers, bestuurders en professionals in de domeinen jeugd-ggz, jeugdwelzijn, jeugdhulp, jeugdinspraak en onderwijs

Looptijd:

- > Project Youngins: 2023-2024 (met verlenging implementatie tot/met april 2025).
- > Voorstelling BANG!: 2021-Heden

Situering:

Youngins en de voorstelling BANG! zijn een onderzoeksproject en -product door en voor jongeren, uitgevoerd onder projectleiderschap van Hogeschool Rotterdam (projectleider) in samenwerking met jongeren, St. Formaat en St. Zorgvrijstaat. Het is gericht op het met jongeren samen onderzoeken van mentale gezondheid van jongeren (in Rotterdam West) en door middel van creatieve en op

communitybuilding gerichte methoden ondersteunen van jongeren in het laten horen van hun stem in gesprekken met professionals, bestuurders en beleidsmedewerkers.

- > Betrokken domeinen: preventie/welzijn en jeugd-ggz.
- > Youngins en de doorontwikkeling en implementatie van de voorstelling BANG! worden gefinancierd door ZonMw.

Werkzame elementen:

In het **participatieve actie-onderzoek** voor en door jongeren **Youngins** hebben jongeren in activiteiten zoals participatief drama, koken, sport en spel hun ervaringen en verhalen van mentale weerbaarheid met elkaar gedeeld. Ze hebben elkaar een luisterend oor geboden, en gezamenlijk bijgedragen aan voorstellen voor verandering.

Werkzame ingrediënten van deze werkwijzen zijn:

- > Jongeren krijgen de kans om zelf de activiteiten vorm te geven, te organiseren en uit te voeren
- > Openheid van de leading jongeren of professionals over hun eigen ervaringen ('zelfonthulling') nodigt andere jongeren uit tot openheid en is voorwaarde voor veiligheid en wederkerigheid
- > Normaliseren en niet problematiseren van mentale issues
- > Diversiteit van activiteiten waarin communicatie niet alleen via woord, maar ook via gebaar, beeld, mimiek, poëzie e.d. gaat
- > Spelelementen in activiteiten, die zorgen voor ontspanning en plezier
- > Elementen in activiteiten die aanzetten tot samen bespreken en samen doen
- > Omgeving die uitnodigt tot spel en beweging
- > Gezamenlijk eten als laagdrempelige binnenkomer en manier van contact maken
- > Enkele jongeren als vaste 'trekkers' van de activiteiten, die het vertrouwde gezicht zijn voor de jongeren die deelnemen aan de activiteiten
- > Belangrijke randvoorwaarde bij de creatieve activiteiten is het geven van helderheid over het doel en onderwerp (mentale gezondheid) van de bijeenkomst. Dit om te voorkomen dat de activiteit als te vrijblijvend en weinig urgent wordt ervaren door de deelnemers.

Met **de voorstelling BANG!** hebben Youngins professionals, beleidsmakers, en bestuurders van lokaal beleid en politiek, opleidingen en praktijkorganisaties geïnformeerd over mentale problemen van jongeren en bijgedragen aan veranderingsvoorstellen en veranderingsprocessen.

Werkzame ingrediënten in deze werkwijze zijn:

- > Contact leggen en onderhouden met, langsgaan bij en uitnodigen van (lokale) jongerenorganisaties, beleidswerkers, politici en professionals. Samenbrengen van verschillende partijen.
- > Authentieke verhalen van jongeren als inhoudelijk uitgangspunt voor bijeenkomsten met professionals.
- > Elementen in activiteiten opnemen die wederzijds begrip vergroten tussen jongeren en professionals (zoals "inspringen" in de theatervoorstelling).
- > Gezamenlijkheid creëren in opstellen van verbetervoorstellen.

In dit onderzoek hebben we aan een sociale omgeving gewerkt voor jongeren om hun stem naar elkaar te laten horen, en aan professionals, beleidsmakers, andere bewoners e.d. Hiervoor hebben we verschillende participatieve, creatieve en op community gerichte werkwijzen ingezet.

Werkzame ingrediënten van deze werkwijzen zijn eerder benoemd hierboven. In aanvulling daarop:

- > Een kernteam van jongeren en onderzoekers die vanuit gelijkwaardigheid en respect samenwerken en gezamenlijk onderzoeksactiviteiten voorbereiden, uitvoeren en evalueren.

- > Leden van het kernteam hebben (gezamenlijk) professionalisering gevolgd in het doen van participatief en community gericht actie onderzoek en arts based research.

Waar geïmplementeerd:

De voorstelling BANG! is ontwikkeld door jongeren (in Rotterdam West) en experts van 2DO/Stichting Formaat, Hogeschool Rotterdam en Zorgvrijstaat, leden van het consortium Youngins. Deze partners hebben samen met jongeren (met ervaringskennis) een forumtheatervoorstelling ontwikkeld op basis van een participatief creatief actieonderzoek naar het mentale welzijn van jongeren (in Rotterdam West). Meer dan 50 jongeren hebben deelgenomen aan het participatieve actieonderzoek.

De voorstelling is in najaar 2025 een aantal maal opgevoerd, meer dan 150 professionals, studenten, docenten, onderzoekers, beleidsmakers, bestuurders hebben als publiek of deelnemer, kennisgemaakt met Youngins in presentaties, workshops, voorstellingen. In voorjaar 2025 wordt de voorstelling Youngins: BANG! doorontwikkeld en zal daarna in de periode februari-mei 2025 minimaal twee keer uitgevoerd worden voor jongeren, lokaal beleid en politiek (tijdens het Kapstokgesprek met jongeren en raadsleden Gemeente Rotterdam in het kader van jeugdparticipatie) en onderwijs. Vervolgens staat de voorstelling open voor boekingen door externe partners.

Aansluiting op de landelijke Hervormingsagenda Jeugd, regionale hervormingsagenda Rotterdam Rijnmond en Toekomstscenario Kind en Gezinsbescherming:

Focus op opgaven van de landelijke Hervormingsagenda Jeugd:

- > Versterken pedagogische basis – inclusief ‘normaliseren’ gangbare opvoedingsvragen/problemen.
- > Breed kijken: zie de jeugdige in systemische en sociale context – daarop handelen indien nodig.

Aansluiting op regionale hervormingsagenda Rotterdam Rijnmond:

- > Versterken van de verbinding met huisartsen, volwassen GGZ en preventie en welzijn

Materialen:

Webpagina Youngins: [The Youngins: The brave space - Hogeschool Rotterdam](#)

Voor meer informatie, neem contact op met:

- > Szabinka Dudevszky (s.i.z.a.dudevszky@hr.nl)

9.3 Publicaties Hogeschool Rotterdam (een selectie)

Degener, C. J. (2023). *Identiteitsversterkend Handelen in de Pleegzorg. Een Handreiking voor Pleegzorgprofessionals*. Hogeschool Rotterdam. <https://encr.pw/5Bh9s>

De Wildt, R. (2025). *Wanneer het thuis onveilig is*. Openbare les. Hogeschool Rotterdam. <https://shorturl.at/NdOHx>

Lusse, M. (2016 - Heden). *Gereedschapskist voor beter samenwerken met ouders*. Hogeschool Rotterdam. <https://shorturl.at/CrPXM>

Lusse M. (2020-2024) : Vijfluk omgaan met Kinderarmoede: Hogeschool Rotterdam en Hanzehogeschool Groningen. <https://shorturl.at/B6bYy>

Kassenberg, A., Lusse M., Ekenhorst, I. & Van der Ree, L. (2024). *Omgaan met armoede in de kinderopvang. Handreiking voor professionals in de kinder en gastouderopvang*. Hogeschool Rotterdam en Hanzehogeschool Groningen.

Lusse, M. & Schenk, L. (2023). *Omgaan met geldzorgen van mbo-studenten. Handreiking voor professionals in het mbo*. Hogeschool Rotterdam.

Lusse, M., Kassenberg, A. & Kletter, P. (2021). *Omgaan met armoede in de jeugdgezondheid. Handreiking voor professionals in de geboorte- en jeugdgezondheidszorg*. Hogeschool Rotterdam, Hanzehogeschool Groningen & NCJ.

Lusse M. & Kassenberg, A. (2021). *Omgaan met kinderarmoede in het sociaal domein. Handreiking voor professionals*. Hogeschool Rotterdam en Hanzehogeschool Groningen.

Lusse M. & Kassenberg, A. (2022). *Omgaan met armoede op school. Handreiking voor po en vo. Herziene druk*. Hogeschool Rotterdam en Hanzehogeschool Groningen.

Van der Ree, L. (2024). *Dialogische Tool ON (beperkt) STAGE*. Hogeschool Rotterdam.
<https://shorturl.at/bEdXk> en <https://encr.pw/77TPn>

Van Vliet, J., Spierings, F. & Dudevszky S. (Reds.). (2020). *Koplopers: Lessons Learned. Participatief actieonderzoek met psychisch kwetsbare jongeren*. <https://encr.pw/GstHo>

Schouten, M., & Mulder, J. (2024). *Inspiratiebundel App je happy. Leren en co-creëren in een fieldlab*. Hogeschool Rotterdam. <https://shorturl.at/w6dE7>

Stay on track (2024). *Ganzenbord Sta on track*. Hogeschool Rotterdam. <https://encr.pw/tB2bL>

10 Gemeente Rotterdam – Kennis uit onderzoek: trends en determinanten van jeugdhulpgebruik

In samenwerking met Erasmus MC

Gemeenten in Nederland zijn op basis van de jeugdwet verantwoordelijk voor de aanpak en beleid ter preventie van huiselijk geweld en kindermishandeling, de toegang en aanbod van jeugdhulp, jeugdbescherming en jeugdreclassering. Ook zijn gemeenten op basis van de wet Publieke Gezondheid verantwoordelijk voor preventief jeugdbeleid en de organisatie van de publieke gezondheidszorg voor alle jeugdigen (jeugdgezondheidszorg). Het gebruik van jeugdzorg laat de laatste decennia een sterke stijging zien. De decentralisatie van de verantwoordelijkheid naar gemeenten heeft niet de gewenste daling in jeugdzorggebruik en kosten daarvan laten zien. De houdbaarheid en toegankelijkheid van het jeugdzorgstelsel staan onder druk. Dit vraagt om scherpere beleidskeuzes. Onderzoek kan het maken van deze beleidskeuzes ondersteunen door bijvoorbeeld meer inzicht te bieden in determinanten van jeugdhulpgebruik, trends in jeugdhulpgebruik zichtbaar te maken en te verklaren en inzicht te bieden in de groepen kinderen en gezinnen die van jeugdzorg gebruik maken.

Veelal in samenwerking met Erasmus MC zijn verschillende onderzoeksprojecten uitgevoerd om determinanten van jeugdhulpgebruik en trends in jeugdhulpgebruik in kaart te brengen. Het gaat om systematisch literatuuronderzoek, onderzoeksprojecten in de langlopende cohortstudie Generation R, en onderzoeksprojecten op basis van CBS microdata en andere observationeel onderzoek. Deze onderzoeksprojecten hebben een schat aan kennis opgeleverd over individuele en contextuele factoren die een rol spelen in de jeugdhulpketen van preventie/welzijn tot ambulante en residentiele jeugdhulp. Deze kennis wordt gedeeld om kennisgestuurd beleid mogelijk te maken. De kennis is opgenomen in wetenschappelijke publicaties en toegankelijke factsheets en rapportages.

10.1 Voorbeeld: Onderzoek naar de Praktijk Ondersteuner in de Huisartspraktijk (POH) Jeugd en Gezin

De POH Jeugd en Gezin is sinds 2019 stapsgewijs ingevoerd in gemeente Rotterdam om huisartsen te ondersteunen bij het leveren van lichte zorg en passende doorverwijzingen voor kinderen en jeugdigen van 0 tot 18 jaar, met psychische en/of psychosociale problematiek. Door gemeente Rotterdam is kwalitatief onderzoek uitgevoerd naar het functioneren van de POH. In samenwerking met Erasmus MC is door data van huisartspraktijken en data van specialistisch jeugdhulpgebruik van de gemeente te koppelen onderzoek gedaan naar de impact op specialistisch jeugdhulpgebruik en op de kosten van jeugdhulpgebruik. In samenwerking met Samergo en de hogeschool Rotterdam is ook een toolbox ontwikkeld voor de POH. De toolbox is terug te vinden op de site van ST-RAW.

De belangrijkste bevindingen zijn:

- > Tevredenheid onder huisartsen en POH over de (nieuwe) functie en de onderlinge samenwerking is hoog. Er is waardering voor elkaars expertise en huisartsen voelen zich ontlast door de POH.

- > Meest ontevreden zijn huisartsen en POH over de samenwerking met de specialistische jeugd GGZ en het wijkteam. Ontevredenheid lijkt veelal gelegen in de wachtlijsten die men steeds langer ziet worden en een gebrek aan terugkoppeling door beide partijen na doorverwijzing.
- > POH J&G wordt dikwijls ingezet voor overbruggingshulp. Dit is aan de ene kant gunstig omdat de patiënt in elk geval hulp krijgt (in afwachting van specialistische hulp) maar kent ook risico's als de hulpvraag zo complex is dat deze de expertise van de POH J&G overstijgt.
- > Jongeren (en hun ouders) deden het vaakst een beroep op de POH J&G met somberheidsklachten, angst en/of stress.
- > Ongeveer de helft van de cliënten geeft aan te zijn doorverwezen voor verdere hulp. Dit betekent dat de helft van de hulpvragen kon worden afgehandeld door de POH J&G, waarvan mogelijk een deel anders wel zou zijn doorverwezen.
- > Tevredenheid van ouders over de aansluiting van de hulp van de POH J&G bij hun hulpvraag is groot. Zo'n 90% van de ouders en 80% van de jongeren meent dat hun kind/zijzelf zich door de ontvangen hulp prettiger voelen. Een groot deel van de jongeren (90%) zegt een verbetering te hebben bemerkt in hun klachten dankzij de hulp van de POH. Positief is ook dat ouders opmerken dat het contact met de POH hun vertrouwen in de hulpverlening in het algemeen en de bereidheid om in de toekomst om hulp te vragen, heeft vergroot.
- > POH-ers hebben de behoefte om hun functie door te ontwikkelen en verder te professionaliseren.
- > Het kwantitatieve onderzoek over de jaren 2019-2022 laat zien dat de introductie van de POH samenhangt met een kleine niet significante daling van het gebruik van ambulante specialistische hulp. Hetzelfde geldt voor de kosten. In de analyses is gecorrigeerd voor verschillende achtergrondkenmerken en voor de effecten van de COVID-19 pandemie.

10.2 Voorbeeld: Onderzoek naar determinanten van jeugdhulpgebruik

Onderzoek naar determinanten van jeugdhulpgebruik heeft plaatsgevonden op basis van zowel systematisch onderzoek van de internationale wetenschappelijke literatuur als op basis van onderzoek in de langlopende cohortstudie generation R. Het belang van het onderzoek naar determinanten is dat gericht preventief beleid kan worden gevoerd en er inzicht ontstaat in verschillen in toegang tot zorg.

De belangrijkste bevindingen zijn:

- > Onderzoek bij 9-jarige kinderen in generation R wijst uit dat meisjes met een Westerse achtergrond en kinderen met een niet-Westerse achtergrond relatief minder jeugdhulp ontvangen, ook als rekening wordt gehouden met door ouders gerapporteerde emotionele en gedragsproblemen.
- > Ook blijkt uit onderzoek in generation R dat bij Westerse kinderen zowel externaliserende als internaliserende problemen op 5-jarige leeftijd voorspellend waren voor later jeugdhulpgebruik. Bij niet-Westerse kinderen waren alleen internaliserende problemen op 5-jarige leeftijd voorspellend voor later jeugdhulpgebruik. Verder bleek kwaliteit van leven op jongere leeftijd voor alle groepen een belangrijke determinant voor later jeugdhulpgebruik.
- > Systematisch literatuuronderzoek laat zien dat ernst en impact van problemen belangrijke determinanten zijn van jeugdhulpgebruik, maar niet voor alle typen van problematiek. Er blijkt met name een duidelijk verband met externaliserende problemen en delinquent gedrag.
- > Het gebruik van jeugdhulp wordt naast de behoefte aan hulp (het hebben van problemen), mede bepaald door onder andere allerlei individuele en contextuele factoren. Bijvoorbeeld de beschikbaarheid, bereikbaarheid, kosten en aanvaardbaarheid van hulp. Het systematisch literatuuronderzoek laat zien dat screening op mentale problemen geassocieerd is met meer

jeugdhulpgebruik. Hetzelfde werd gevonden voor de aanwezigheid van jeugdhulp in de schoolomgeving en goede samenwerking tussen hulporganisaties. Verder blijken ook, eerder hulpgebruik en het opgroeien zonder twee biologische ouders belangrijke determinanten van jeugdhulpgebruik. In stedelijke gebieden en gebieden met een hoge sociaaleconomische status is het jeugdhulpgebruik hoger. Tenslotte blijken de kosten en financiering van jeugdhulp een determinant van het gebruik van jeugdhulp.

10.3 Publicaties

Wetenschappelijke artikelen

- > Koet LBM, Verhoog S, Erdem O, Gerger H, Bindels PJE, De Schepper EIT, Jansen W. Integrating youth mental health practice nurses into general practice: effects on outpatient mental health care utilization among children and adolescents. *European child & adolescent psychiatry* 2024; <https://doi.org/10.1007/s00787-024-02619-z>.
- > Verhoog S, Eijgermans DGM, Fang Y, Bramer WM, Raat H, Jansen W. Contextual determinants associated with children's and adolescents' mental health care utilization: a systematic review. *European child & adolescent psychiatry* 2024; 33(7): 2051-2065.
- > Eijgermans DGM, Jansen PW, Shuker AM, Heydelberg JFP, Raat H, Jansen W. Sociodemographic and mental health characteristics of children who use mental health care for specific reasons. *Children and Youth Services Review*. 2023;149:106933.
- > Eijgermans DGM, Raat H, Jansen PW, Blok E, Hillegers MHJ, Jansen W. Teacher-reported emotional and behavioural problems and ethnic background associated with children's psychosocial care use: a longitudinal population-based study. *European child & adolescent psychiatry*. 2023;32(7):1263-1271.
- > Mieloo CL, van der Ende J, van Zijl AL, Schuring M, Steijn B, Jansen W. Changes in youth care use after the implementation of community-based support teams: repeated measurement study using registry data and data on team characteristics. *BMJ open*. 2022;12(2):e048933.
- > Fierloos IN, Windhorst DA, Fang Y, Bannink R, Stam M, Slijkerman CAA, Jansen W, Raat H. A prospective study on the association between social support perceived by parents of children aged 1-7 years and the use of community youth health care services. *Front Public Health*. 2022;10:950752.
- > Eijgermans DGM, Raat H, Jansen PW, van de Looij-Jansen PM, Hillegers MHJ, Jansen W. Children's use of psychosocial care in a population-based longitudinal study: less likely for girls, children with a non-Western background and children with a high quality of life. *European child & adolescent psychiatry*. 2022;31(7):1-11.
- > Eijgermans DGM, Boelens M, Oude Groeniger J, van der Zanden WHM, Jansen PW, Raat H, Jansen W. Role of neighbourhood social characteristics in children's use of mental health services between ages 9 and 13 years: a population-based cohort study in the Netherlands. *BMJ open*. 2022;12(4):e057376.
- > Eijgermans DGM, Fang Y, Jansen DEMC, Bramer WM, Raat H, Jansen W. Individual and contextual determinants of children's and adolescents' mental health care use: A systematic review. *Children and Youth Services Review*. 2021;131:106288.
- > Jansen W, Mieloo CL, Anschutz J, de Zwart O. Discrepantie tussen jeugdhulpgebruik en hulpbehoefte. Een onderzoek in Rotterdamse wijken. *Nederlands tijdschrift voor geneeskunde*. 2015;159:A7664.
- > Bevaart F, Mieloo CL, Donker MC, Jansen W, Raat H, Verhulst FC, van Oort FV. Ethnic differences in problem perception and perceived need as determinants of referral in young children with problem behaviour. *European child & adolescent psychiatry*. 2014;23(5):273-81.

- > Bevaart F, Mieloo CL, Wierdsma A, Donker MCH, Jansen W, Raat H, Verhulst FC, Van Oort FVA. Ethnicity, socioeconomic position and severity of problems as predictors of mental health care use in 5- to 8-year-old children with problem behaviour. *Soc Psychiatry Psychiatr Epidemiol* 49, 733–742 (2014).
- > Bevaart F, Mieloo CL, Jansen W, Raat H, Donker MC, Verhulst FC, van Oort FV. Ethnic differences in problem perception and perceived need for care for young children with problem behaviour. *Journal of child psychology and psychiatry, and allied disciplines*. 2012;53(10):1063-71.

Factsheets en rapporten

- > Trend in gebruik van jeugdhulp tussen 2015 en 2018: relatie met wijkteams
- > De rol van leerkracht gerapporteerde problematiek in jeugdhulpgebruik bij kinderen met verschillende etnische achtergronden. Een Generation R Studie
- > Determinanten van jeugdhulpgebruik. Een generation R studie
- > Sociale buurtkenmerken en jeugdhulp. Een Generation R studie
- > Determinanten van Jeugdhulpgebruik. Een overzicht van de wetenschappelijke literatuur
- > De betrouwbaarheid van de gegevens over wijkteamhulp in CBS Microdata. Een analyse van regio Rijnmond en regio Haaglanden
- > Het effect van resultaatgericht inkopen op jeugdhulpgebruik. Een vergelijking van regio Rijnmond en regio Haaglanden o.b.v. CBS Microdata
- > Transformatie projecten Jeugdhulp Rijnmond. Eindrapportage

Voor meer informatie, neem contact op met:

- > Wilma Jansen (w.jansen@rotterdam.nl)

Colofon

Platform31

Den Haag, juni 2025

Auteurs: Dunya Shamsaddini (Platform31), Cas Barendregt (Platform31, voorheen IVO), Wilma Jansen (gemeente Rotterdam/ST-RAW)

Redactie: Platform31

Coverbeeld: beeldbank Platform31

Sinds januari 2025 is Onderzoeksinstituut IVO onderdeel van Platform31.

Het opstellen van het kennisoverzicht is mede mogelijk gemaakt door financiering van ZonMw (dossiernummer 10190042410012)



Platform31

Bestuurders, beleidsmakers, professionals, inwoners en ondernemers zoeken oplossingen voor complexe vraagstukken in stad en regio. Hoe komen we tot een inclusieve en duurzame samenleving? Met voldoende woningen in een passende omgeving. Waar een innovatieve overheid en economie bijdragen aan brede welvaart. Om tot toekomstbestendige oplossingen te komen, brengen we partijen bij elkaar en onderzoeken we maatschappelijke opgaven in samenhang. We signaleren trends en verbinden beleid, praktijk en wetenschap. Zo komen we samen tot een aanpak waar bestuurders en uitvoerders direct mee aan de slag kunnen. De oplossingen houden we niet voor onszelf: iedereen profiteert mee van de resultaten.

Postbus 30833, 2500 GV Den Haag

www.platform31.nl

Hoewel grote zorgvuldigheid is betracht bij het samenstellen van dit rapport, aanvaarden Platform31 en de betrokkenen geen enkele aansprakelijkheid uit welke hoofde dan ook voor het gebruik van de in deze publicatie vermelde gegevens. Alles uit deze uitgave mag worden vermenigvuldigd en/of openbaar worden gemaakt mits de bron wordt vermeld.